

Projet éducatif 2023-2027



École Sacré-Coeur

285, rue Alphonse-Desjardins,

Salaberry-de-Valleyfield (Québec) J6S 2P2

Téléphone : (450) 373-1270

Télécopieur : (450) 373-4277

Courriel : sacre-coeur.026@cssvt.gouv.qc.ca

CSSVT

Table des matières

Mot de la présidente du conseil d'établissement et de la direction	0
Encadrements légaux	1
Mise en contexte	2
La gestion axée sur les résultats en éducation	2
La gestion axée sur les résultats : un exercice pour le réseau de l'éducation	2
Définition du projet éducatif	3
Consultations menées dans le milieu	4
Une mission	4
Contexte général	5
Territoire	5
Environnement social	6
Portrait de notre clientèle	9
La vulnérabilité dans notre école	9
Sauvons les garçons	11
Évolution du taux de réussite par étape en % et écarts garçons vs filles	13
Le poids de la pandémie :	15
Nos facteurs de vulnérabilité en bref	15
Nos facteurs de protection	17
La clientèle	19
Nos élèves et leurs apprentissages	19
Des plans d'interventions, oui mais... ..	21
Milieu de vie à l'école	22
Notre climat scolaire	22
Les parents comme déterminants à la réussite	24
Réussite des élèves	26
Lecture et écriture	26
Notre plan maintenant :	29
Enjeux, orientations, objectifs, indicateurs et cibles	29
Enjeu 1 : Un environnement inclusif, sain, sécuritaire, stimulant et créatif	30
Enjeu 2 : La réussite de tous les élèves	31
Enjeu 3 : La prévention et l'accompagnement pour la réussite scolaire	32

Mot de la présidente du conseil d'établissement et de la direction

L'école Sacré-Cœur se distingue par son dynamisme et son engagement envers l'inclusion. Nous sommes convaincus que l'équipe-école, le Conseil d'établissement et la direction jouent un rôle crucial dans la réussite des élèves et peuvent même influencer positivement le parcours scolaire de nos jeunes issus de milieux défavorisés. En nous impliquant de manière significative et en invitant nos partenaires et les parents à collaborer dans ce grand projet, nous pourrions nous assurer de placer l'élève au cœur de nos décisions.

Ce projet éducatif expose les caractéristiques de notre école et établit un plan d'action pour améliorer la réussite de chaque élève, qu'il soit garçon ou fille. De nombreuses réflexions et consultations, nous auront permis de nous doter d'une vision et une mission claires que nous porterons en nous appuyant sur des valeurs qui ont fait consensus telles que la persévérance, la bienveillance et l'ouverture.

De notre analyse du milieu et au regard de la recherche sur la réussite des élèves en milieu défavorisé, trois enjeux ciblés feront l'objet d'objectifs travaillés par l'équipe-école appuyée par l'ensemble de notre communauté scolaire:

- 1- L'école comme environnement inclusif, sain, sécuritaire, stimulant et créatif;
- 2- La réussite de tous nos élèves;
- 3- La prévention et l'accompagnement pour la réussite scolaire.

Outre la mise en œuvre des meilleures stratégies pour favoriser la réussite scolaire, nous aspirons à accorder une importance accrue aux parents dans le parcours éducatif de leur enfant. Nous visons également à cultiver un sentiment d'appartenance et de valorisation de l'école chez les élèves.

Charlène Poirier
Présidente du CE

Karen Bélanger
directrice

Encadrements légaux

La LIP précise que le projet éducatif d'un établissement d'enseignement doit tenir compte des obligations suivantes:

- ✓ Présenter les éléments suivants (LIP, articles 37 et 97.1):
 - la description du contexte dans lequel l'établissement d'enseignement évolue et les principaux enjeux auxquels il est confronté, notamment en matière de réussite scolaire;
 - les orientations propres à l'établissement d'enseignement et les objectifs retenus pour améliorer la réussite des élèves;
 - les cibles au terme de la période couverte par le projet éducatif;
 - les indicateurs utilisés pour mesurer l'atteinte des objectifs et des cibles visés;
 - la périodicité de l'évaluation du projet éducatif déterminée en collaboration avec la commission scolaire.

- ✓ Respecter la liberté de conscience et de religion des élèves, des parents et des membres du personnel de l'école (LIP, article 37.3);
- ✓ Harmoniser la période couverte par le projet éducatif avec celles du plan d'engagement vers la réussite de la commission scolaire et du plan stratégique du ministère (LIP, articles 37.1, 97.2 et 209.1);
- ✓ Respecter, le cas échéant, les modalités établies par le ministre visant la coordination de l'ensemble de la démarche de planification stratégique entre les établissements d'enseignement, la commission scolaire et le Ministère (LIP, article 459.3);
- ✓ Assurer la cohérence du projet éducatif avec le plan d'engagement vers la réussite de la commission scolaire (LIP, articles 37 et 97.1).
- ✓ S'inscrire en cohérence avec la démarche de planification stratégique entre les établissements d'enseignement, la commission scolaire et le ministère (LIP 209.2 et 459.3). La démarche de planification stratégique fait référence au plan stratégique du Ministère, au plan d'engagement vers la réussite du centre de services scolaire et au projet éducatif des établissements d'enseignement.

Mise en contexte

La gestion axée sur les résultats en éducation

Au Québec, la gestion axée sur les résultats en éducation se définit comme une approche qui s'appuie sur les attentes exprimées par les citoyennes et les citoyens à l'égard d'une organisation, sur l'analyse du milieu dans lequel elle évolue et sur l'examen des ressources dont elle dispose (financières, humaines, matérielles, etc.). Cette étude du contexte de l'organisation permet de cerner les enjeux et de déterminer des orientations, des objectifs et des cibles. Résultat d'une constante et étroite collaboration entre le personnel scolaire, les parents, les élèves et la communauté, une telle approche est garante d'une compréhension commune des enjeux soulevés et de l'adhésion au choix d'objectifs et de solutions appropriées.

L'approche de gestion axée sur les résultats se base sur les deux principes fondamentaux suivants : la transparence et l'obligation de reddition de comptes. La transparence repose sur l'importance de communiquer à la population, de manière fidèle et précise, l'information relative au contexte, aux enjeux retenus, aux orientations et aux objectifs établis ainsi qu'aux résultats poursuivis par une organisation en vue, notamment, de faciliter la compréhension des choix qu'elle a effectués et des actions qu'elle a posées. Pour une organisation, l'obligation de reddition de comptes consiste à présenter les choix effectués et les résultats obtenus aux citoyennes et aux citoyens, notamment au regard des responsabilités que la LIP lui confère.

En somme, adopter une approche de gestion axée sur les résultats assure à une organisation, à son personnel et à toutes les personnes concernées que les décisions sont basées sur une analyse rigoureuse du contexte dans lequel elle évolue et résultent de leurs efforts communs et concertés. Cette approche permet d'évaluer dans quelle mesure l'objectif poursuivi, soit la réussite éducative de tous les élèves, jeunes et adultes, a été atteint.

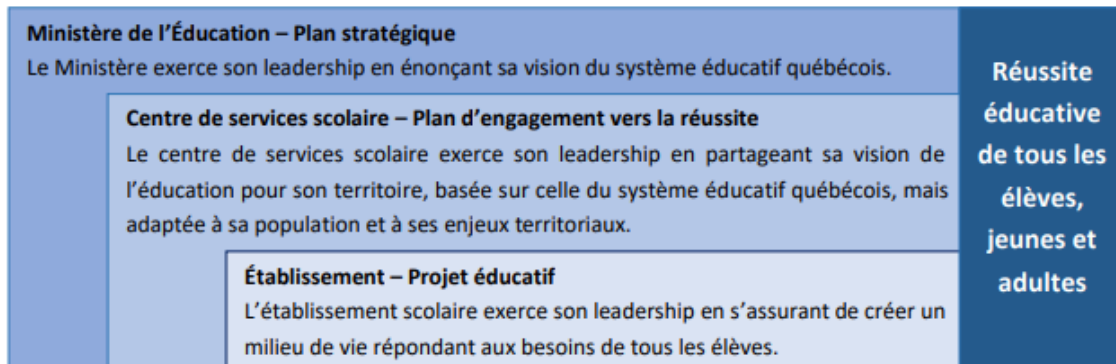
La gestion axée sur les résultats nécessite la collaboration de toutes les personnes engagées : il s'agit d'une approche collaborative. Elle permet de cerner le contexte, de définir les enjeux à prendre en considération, les orientations à suivre de même que les objectifs et les résultats à atteindre, et de rendre compte à la population des résultats obtenus.

La gestion axée sur les résultats : un exercice pour le réseau de l'éducation

Le ministère de l'Éducation (MEQ) adopte aussi une approche de gestion axée sur les résultats. Après avoir effectué une analyse des besoins de la société québécoise et du réseau scolaire, le Ministère définit, dans son plan stratégique, les grandes orientations que le système d'éducation devrait mettre de l'avant et indique les résultats auxquels il s'attend. Cette approche s'applique aussi aux centres de services scolaires, qui déterminent, dans leur plan d'engagement vers la réussite, des orientations, des objectifs et les résultats qu'ils souhaitent obtenir, en réponse aux

besoins de leur milieu et en tenant compte des ressources dont ils disposent. Les établissements d'enseignement empruntent la même approche avec leur projet éducatif.

Le schéma suivant montre l'interrelation entre les trois paliers de gouvernance.



En novembre 2016, le projet éducatif a été redéfini par la sanction du projet de loi no 105, Loi modifiant la Loi sur l'instruction publique, comme un outil stratégique des établissements d'enseignement. Étant donné l'introduction d'une dimension stratégique dans sa définition, le projet éducatif contribue au mouvement de l'approche de gestion axée sur les résultats qui a cours dans plusieurs domaines d'activités, dont l'éducation.

Définition du projet éducatif

Le projet éducatif est un outil stratégique permettant de définir et de faire connaître à la communauté éducative d'un établissement d'enseignement des orientations, des priorités d'action et les résultats attendus pour assurer la réussite éducative de tous les élèves, jeunes et adultes. Il est élaboré en fonction des caractéristiques et des besoins des élèves qui fréquentent l'établissement d'enseignement ainsi que des attentes formulées par le milieu au regard de l'éducation. Résultant d'un consensus, il est conçu et mis en œuvre en faisant appel à la collaboration des différents acteurs intéressés par l'école et la réussite éducative : les élèves, les parents et le personnel de l'établissement ainsi que les membres de la communauté et du centre de services scolaire. Le projet éducatif s'inscrit donc dans une démarche favorisant la synergie et la cohérence entre tous les paliers du système éducatif (le ministère de l'Éducation, les centres de services scolaires et les établissements d'enseignement), dans le respect de l'autonomie et des particularités de chacun, mais cette fois-ci, tout en contribuant à l'approche de gestion axée sur les résultats.

Consultations menées dans le milieu

Le projet éducatif doit émerger du milieu. Le conseil d'établissement favorise la participation des élèves, des parents, des enseignants, des autres membres du personnel de l'école et de représentants de la communauté et du centre de services scolaire à l'élaboration du projet éducatif. (LIP, art. 7) Ainsi, la direction de l'école, le conseil d'établissement et le personnel de l'école sont à l'origine de plusieurs travaux de consultations afin de mieux comprendre le milieu, ses besoins et les orientations à prendre pour favoriser l'atteinte de nos objectifs et déterminer nos grandes orientations. Ces travaux auront également permis l'élaboration de notre mission, notre vision et du choix des valeurs que l'on veut défendre et refléter au sein de notre établissement scolaire pour le bénéfice des élèves et de notre communauté scolaire.

Une mission

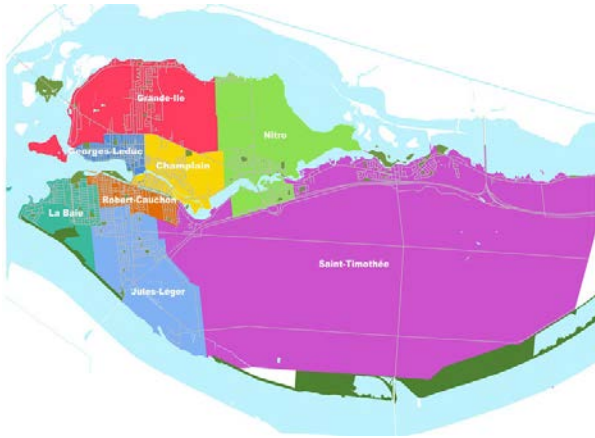
C'est dans un monde constamment en changement teinté par une période postpandémique que les membres du personnel et les parents de l'école Sacré-Coeur, se sont concertés et se sont donnés comme le prévoit l'article 36 de la L.I.P. et le PFEQ, la mission de travailler ensemble, dans le respect de l'égalité des chances, d'instruire, de socialiser et d'offrir à chaque élève les bases nécessaires à la qualification et la diplomation et ce, dans un milieu inclusif, sain et sécuritaire.

Nos Valeurs

persévérance	bienveillance	ouverture
c'est l'action de continuer à fournir des efforts malgré les difficultés. Cette qualité aide à s'épanouir dans plusieurs sphères de la vie, entre autres à l'école. Elle n'est pas innée, mais on peut la développer ! Nous devons tous travailler en collaboration pour la réussite des enfants.	c'est prendre soin des élèves, des familles, du personnel, des collègues et de nous-mêmes. Chaque intervenant, qu'il soit employé, parent ou partenaire, doit faire preuve de bienveillance dans ses rapports avec les autres. Ils deviennent ainsi des modèles pour les élèves.	qualifie l'attitude d'une personne faisant preuve de tolérance, manifestant de l'intérêt, de la curiosité et de la compréhension pour les idées qui diffèrent des siennes et à comprendre et accepter la différence de l'autre. Chaque élève appartient à la communauté scolaire et tous les intervenants ont le devoir de l'aider à développer son sentiment d'appartenance.

Contexte général

Territoire

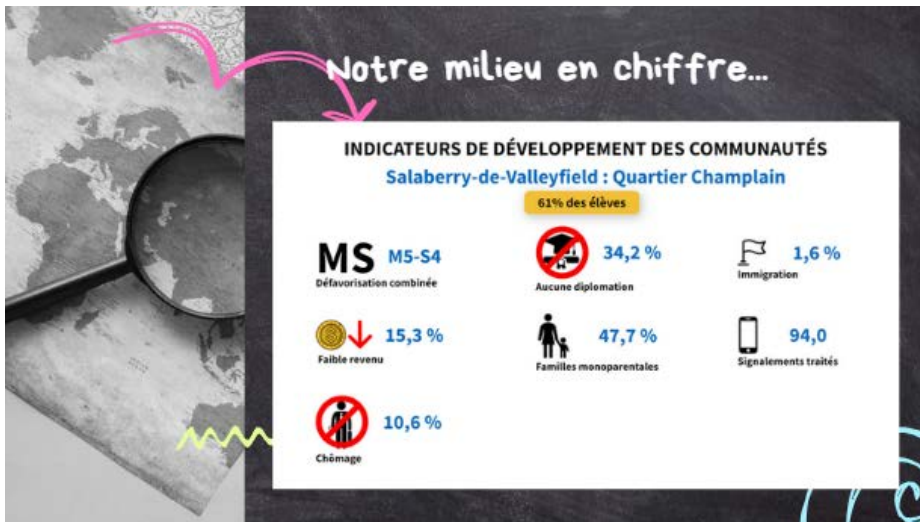


La clientèle de nos classes régulières provient majoritairement du quartier Champlain situé au nord du Vieux canal de Beauharnois. Ce quartier traverse la rivière Saint-Charles et longe la baie Saint-François. Il comprend le « Quartier Nord », ancien quartier des ouvriers des filatures de textile de la *Montreal Cotton*.

Quant aux élèves des classes d'adaptation scolaire, ils proviennent de l'ensemble du territoire du centre de services scolaire. Notre centre de services scolaires est d'une superficie de 1 636 km², certains de nos élèves en adaptation scolaire proviennent donc des municipalités régionales de comté de Beauharnois-Salaberry et celle du Haut-Saint-Laurent.

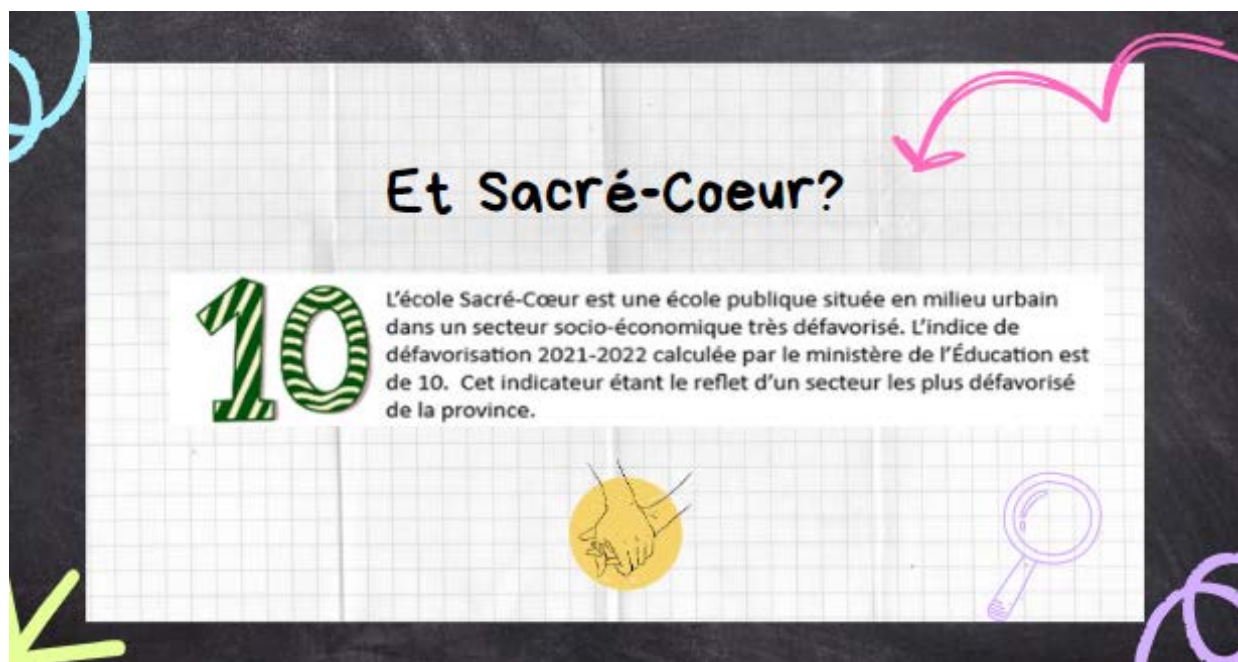


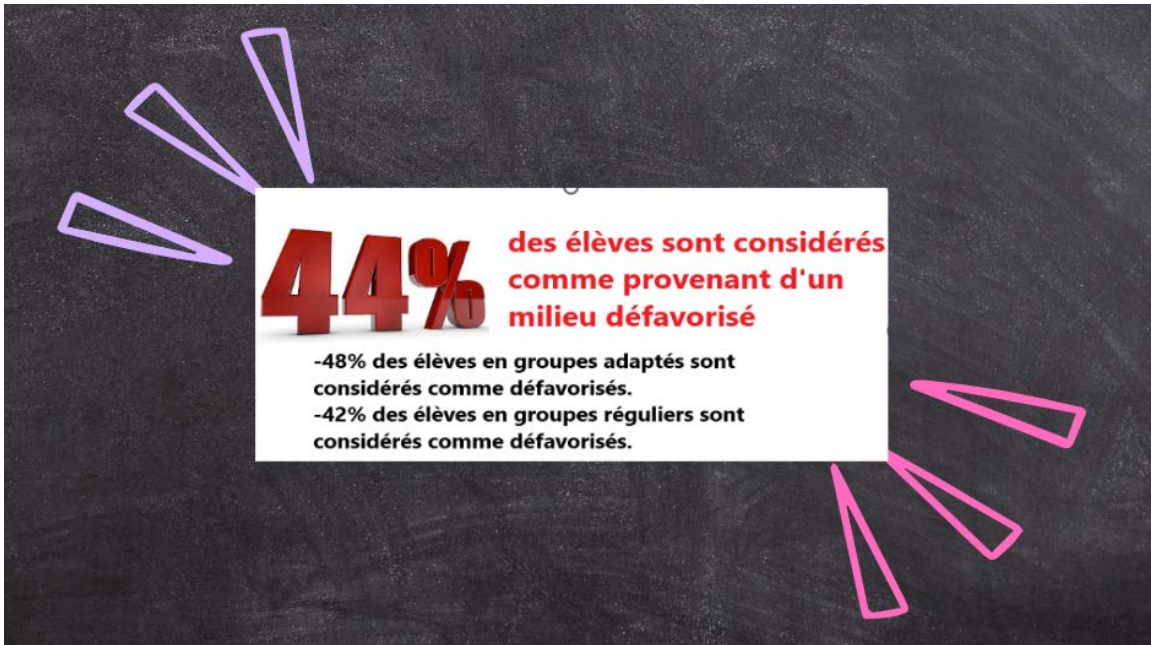
Environnement social



Au Québec, les écoles sont regroupées par rangs déciles afin de les situer par rapport à l'ensemble des autres écoles concernant leur niveau socioéconomique (IMSE). Cet indice est calculé en fonction de la proportion des familles avec enfants dont la mère n'a pas de diplôme (2/3 du poids de l'indice) et la proportion

de ménages dont l'un des parents n'était pas à l'emploi lors de la semaine du recensement canadien (1/3 du poids de l'indice). Pour l'année scolaire 2022-2023, au Québec 705 écoles primaires et 194 écoles secondaires étaient considérées défavorisées d'après l'indice de milieu socio-économique (IMSE). Ce qui représente 30 % de l'effectif du réseau public. Pour cette même année, au CSSVT qui compte 32 écoles, 23 se situent en milieu défavorisé et ont donc un indice de 8, 9 ou 10, ce qui représente **72 % des écoles du territoire**.





Enfants vivants avec ses deux parents	Enfants vivants en garde partagée	Enfants vivant avec un seul de ses parents	Enfants en famille d'accueil	Enfants vivant dans la famille élargie
114	37	31	4	3

Clientèle issue de l'immigration Au CSSVT :

Le nombre d'élèves issus de l'immigration a connu une augmentation significative depuis 2022. Les données démographiques prévoient la poursuite de cette croissance. Pour répondre à cette nouvelle demande, différentes modalités d'accueil et d'intégration des élèves sont à l'étude.

Maison et logement

**37% de nos élèves
vivent dans un
appartement.**



**63% de nos élèves
vivent dans une
maison**

Transport par autobus et service de garde



**Environ 30 utilisateurs en matinée.
Environ 45 après l'école.**

**Utilisateurs du
transport scolaire
Groupes adaptés:53
Groupes réguliers:81**



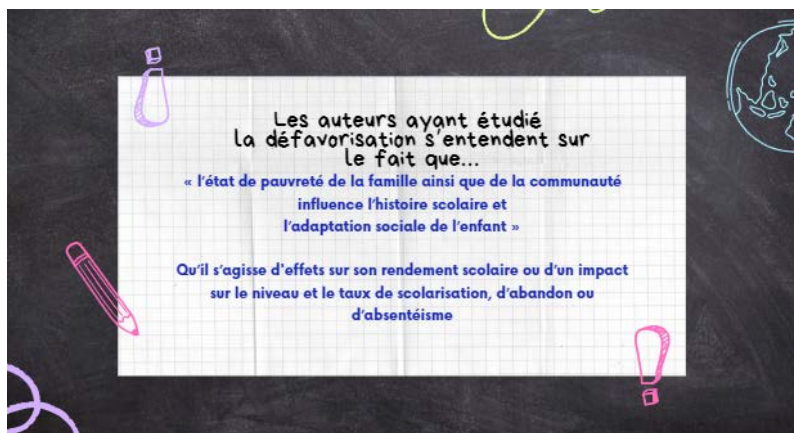
**Élèves "marcheurs"
Groupes adaptés:3
Groupes réguliers:26**

Portrait de notre clientèle

La vulnérabilité dans notre école

Le passage de la maternelle 5 ans à la première année du primaire est une étape importante dans la vie d'un enfant. L'*Enquête québécoise sur le développement des enfants à la maternelle* (EQDEM) fait état du bagage qu'ont les enfants pour se préparer à faire ce grand saut.

La notion d'enfants vulnérables dans l'EQDEM réfère aux enfants qui sont relativement plus vulnérables sur le plan du développement que les autres enfants d'un même groupe. Ces enfants sont plus susceptibles que les autres d'éprouver des difficultés d'ordre scolaire, moteur, émotionnel ou social.



L'IMDPE permet de produire un indicateur par domaine de développement qui distingue les enfants dits vulnérables de ceux qui ne le sont pas. Un enfant est considéré comme vulnérable lorsque son score pour un domaine de développement est égal ou inférieur au score correspondant au 10e centile de la population de référence, c'est-à-dire l'ensemble des enfants visés par la première édition de l'EQDEM (réalisée en 2012).

Les cinq domaines de développement ciblés :



Santé physique et bien-être

Développement physique général, motricité, alimentation et habillement, propreté, ponctualité, état d'éveil



Compétences sociales

Habilités sociales, confiance en soi, sens des responsabilités, respect des pairs, des adultes, des règles et des routines, habitudes de travail et autonomie, curiosité



Maturité affective

Comportement prosocial et entraide, crainte et anxiété, comportement agressif, hyperactivité et inattention, expression des émotions



Développement cognitif et langagier

Intérêt et habiletés en lecture, en écriture et en mathématiques, utilisation adéquate du langage



Habilités de communication et connaissances générales

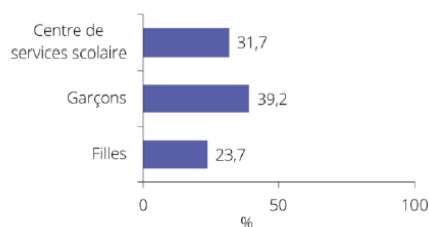
Capacité à communiquer de façon à être compris, capacité à comprendre les autres, articulation claire, connaissances générales

Notons que les enfants vulnérables ne le seront pas nécessairement durant tout leur parcours scolaire. Certains facteurs protecteurs peuvent influencer leur réussite tout au long de ce parcours et en modifier positivement la trajectoire.

Notre centre de services scolaire compte 31,7 % d'enfants de maternelle 5 ans vulnérables dans au moins un domaine de développement (figure 5). Par ailleurs, parmi les écoles de notre centre de services scolaires, la plus faible proportion observée d'enfants vulnérables dans au moins un domaine est de 5,3 %, alors que la plus élevée est de 69,6 %.



Figure 5
Proportion d'enfants de maternelle 5 ans vulnérables dans au moins un domaine de développement selon le sexe, 2022
Centre de services scolaire de la Vallée-des-Tisserands



De plus, une analyse selon le sexe montre qu'en 2022, les garçons qui étaient en maternelle 5 ans dans notre centre de services scolaire sont significativement plus susceptibles que les filles d'être vulnérables dans au moins un domaine de développement (figure 5). À titre indicatif, dans la grande majorité des centres de

services scolaire, des commissions scolaires et des régions administratives du Québec, les garçons sont proportionnellement plus nombreux que les filles à être vulnérables dans au moins un domaine.

Dans sa Politique sur la réussite éducative de 2017, le MEES avait comme objectif de porter à 80% la proportion d'enfants qui commencent leur scolarité sans présenter de facteur de vulnérabilité pour leur développement d'ici 2025. Il insiste sur le fait que l'application du principe d'égalité des chances exige d'adopter des approches et des stratégies préventives auprès de tous les enfants pour qu'ils puissent se développer pleinement et s'intégrer au milieu scolaire dans les meilleures conditions. Tout retard dans le développement de l'enfant lors de son entrée à l'école est susceptible de fragiliser son plaisir d'apprendre et son désir de réussir. À partir de ces données, l'équipe-école s'est davantage penchée sur la problématique de vulnérabilité de nos élèves en jeune âge, notamment la vulnérabilité chez les garçons.

Sauvons les garçons

(Réf :Magazine Actualité Mars 2023)



Selon ce que rapporte le magazine, l'Actualité, les garçons accusent un retard scolaire croissant par rapport aux filles. Et pas seulement au Québec!

Mais juste au Québec, c'est maintenant 66 % des jeunes femmes et 48 % des jeunes hommes qui terminent une formation universitaire ou collégiale. La

tendance se maintient parmi les tout récents diplômés. En 2020 au Québec, 156 femmes pour 100 hommes ont réussi leurs études collégiales ou de baccalauréat.

Comme la scolarité acquise et le diplôme obtenu sont des facteurs déterminants de la rémunération au travail, la sous-scolarisation des hommes par rapport aux femmes a contribué à faire croître leur salaire moyen deux fois moins vite que celui des femmes depuis 20 ans, soit cumulativement de 17 % contre 36 % (inflation déduite). Il faut se réjouir que cela ait permis aux travailleuses de réduire leur désavantage salarial par rapport aux travailleurs. Toutefois, il est préoccupant que cette amélioration de la position des femmes résulte moins d'une croissance rapide de leur propre salaire que d'une croissance particulièrement lente de celui des hommes.

Facteurs biologiques : La neurologie confirme que le développement cérébral lié à la connectivité, à l'attention et au contrôle des impulsions est plus lent chez les garçons que chez les filles, spécialement à l'adolescence. Les garçons manifestent aussi une agressivité naturelle et un goût de l'activité physique et du risque plus prononcés que chez les filles, et ce, dès la petite enfance, révèlent les recherches en psychologie du développement. Ces caractères pourraient jouer contre les élèves chez qui ils sont plus marqués, alors que l'école met l'accent sur des valeurs comme le calme, l'attention, la concentration et la prudence.









Facteurs culturels et sociaux : Les chercheurs ont noté que de nombreux garçons manquent de modèles masculins et de soutien paternel. Au Québec, les trois quarts des familles monoparentales sont dirigées par les mères, et 70 % des enseignants sont des femmes. Les pères sont en minorité dans les réunions à l'école. À cela s'ajoute le fait que les éducateurs observent que les garçons continuent à être attirés par les emplois manuels traditionnels.

Beaucoup croient encore qu'ils ont besoin tout au plus d'un diplôme d'études secondaires ou professionnelles pour avoir accès à de bons boulots dans les vieux secteurs de la production de biens, comme l'industrie manufacturière, la forêt ou les mines, où les emplois ont malheureusement

été décimés par l'automatisation et la concurrence asiatique. Des observations semblables ont été faites par de nombreux chercheurs aux États-Unis, en Europe et en Asie.

Un important déséquilibre s'est ainsi créé entre nos garçons et nos filles pendant que nous regardions ailleurs. Il y a maintenant au Québec plusieurs dizaines de milliers d'hommes sous-scolarisés par rapport aux femmes du même âge. Cette inégalité doit sortir de l'angle mort de nos politiques d'éducation. Il faut enseigner aux petits garçons, dès le tout jeune âge, à bien gérer leurs émotions et leurs interactions sociales, tout en valorisant leur force d'affirmation naturelle. Intensifier la présence et l'implication des pères dans leur parcours à l'école et dans la vie, intéresser les garçons aux professions qui demandent plus de rapports humains, sont autant de pistes à favoriser afin de rétablir l'équilibre de la réussite pour nos garçons.

Évolution du taux de réussite par étape en % et écarts garçons vs filles

Enseignement du français																																																																																																																																																					
1 ^{re} année		2 ^e année		3 ^e année																																																																																																																																																	
<p>Taux de réussite selon le sexe </p> <p>Évolution du taux de réussite par étape en %, gars et filles, lecture</p> <table border="1"> <thead> <tr> <th></th> <th>18-19</th> <th>19-20</th> <th>20-21</th> <th>21-22</th> <th>22-23</th> </tr> </thead> <tbody> <tr> <td>Gars CD1</td> <td>64,3</td> <td>72,2</td> <td>50,0</td> <td>50,0</td> <td>66,7</td> </tr> <tr> <td>Filles CD1</td> <td>70,0</td> <td>63,6</td> <td>81,8</td> <td>72,7</td> <td>80,0</td> </tr> <tr> <td>Écart</td> <td>-5,7</td> <td>8,6</td> <td>-31,8</td> <td>-22,7</td> <td>-13,3</td> </tr> </tbody> </table> <p>Évolution du taux de réussite par étape en %, gars et filles, écriture</p> <table border="1"> <thead> <tr> <th></th> <th>18-19</th> <th>19-20</th> <th>20-21</th> <th>21-22</th> <th>22-23</th> </tr> </thead> <tbody> <tr> <td>Gars CD2</td> <td>71,4</td> <td>66,7</td> <td>50,0</td> <td>50,0</td> <td>57,1</td> </tr> <tr> <td>Filles CD2</td> <td>70,0</td> <td>63,6</td> <td>100,0</td> <td>72,7</td> <td>80,0</td> </tr> <tr> <td>Écart</td> <td>1,4</td> <td>3,0</td> <td>-50,0</td> <td>-22,7</td> <td>-22,9</td> </tr> </tbody> </table>			18-19	19-20	20-21	21-22	22-23	Gars CD1	64,3	72,2	50,0	50,0	66,7	Filles CD1	70,0	63,6	81,8	72,7	80,0	Écart	-5,7	8,6	-31,8	-22,7	-13,3		18-19	19-20	20-21	21-22	22-23	Gars CD2	71,4	66,7	50,0	50,0	57,1	Filles CD2	70,0	63,6	100,0	72,7	80,0	Écart	1,4	3,0	-50,0	-22,7	-22,9	<p>Taux de réussite selon le sexe </p> <p>Évolution du taux de réussite par étape en %, gars et filles, lecture</p> <table border="1"> <thead> <tr> <th></th> <th>18-19</th> <th>19-20</th> <th>20-21</th> <th>21-22</th> <th>22-23</th> </tr> </thead> <tbody> <tr> <td>Gars CD1</td> <td>42,9</td> <td>71,4</td> <td>73,3</td> <td>55,6</td> <td>25,0</td> </tr> <tr> <td>Filles CD1</td> <td>69,2</td> <td>58,3</td> <td>50,0</td> <td>76,9</td> <td>75,0</td> </tr> <tr> <td>Écart</td> <td>-26,4</td> <td>13,1</td> <td>23,3</td> <td>-21,4</td> <td>-50,0</td> </tr> </tbody> </table> <p>Évolution du taux de réussite par étape en %, gars et filles, écriture</p> <table border="1"> <thead> <tr> <th></th> <th>18-19</th> <th>19-20</th> <th>20-21</th> <th>21-22</th> <th>22-23</th> </tr> </thead> <tbody> <tr> <td>Gars CD2</td> <td>57,1</td> <td>71,4</td> <td>73,3</td> <td>44,4</td> <td>35,7</td> </tr> <tr> <td>Filles CD2</td> <td>69,2</td> <td>75,0</td> <td>43,8</td> <td>76,9</td> <td>90,0</td> </tr> <tr> <td>Écart</td> <td>-12,1</td> <td>-3,6</td> <td>29,6</td> <td>-32,5</td> <td>-54,3</td> </tr> </tbody> </table>			18-19	19-20	20-21	21-22	22-23	Gars CD1	42,9	71,4	73,3	55,6	25,0	Filles CD1	69,2	58,3	50,0	76,9	75,0	Écart	-26,4	13,1	23,3	-21,4	-50,0		18-19	19-20	20-21	21-22	22-23	Gars CD2	57,1	71,4	73,3	44,4	35,7	Filles CD2	69,2	75,0	43,8	76,9	90,0	Écart	-12,1	-3,6	29,6	-32,5	-54,3	<p>Taux de réussite selon le sexe </p> <p>Évolution du taux de réussite par étape en %, gars et filles, lecture</p> <table border="1"> <thead> <tr> <th></th> <th>18-19</th> <th>19-20</th> <th>20-21</th> <th>21-22</th> <th>22-23</th> </tr> </thead> <tbody> <tr> <td>Gars CD1</td> <td>70,0</td> <td>58,8</td> <td>75,0</td> <td>57,1</td> <td>69,2</td> </tr> <tr> <td>Filles CD1</td> <td>64,3</td> <td>70,0</td> <td>75,0</td> <td>71,4</td> <td>69,2</td> </tr> <tr> <td>Écart</td> <td>5,7</td> <td>-11,2</td> <td>0,0</td> <td>-14,3</td> <td>0,0</td> </tr> </tbody> </table> <p>Évolution du taux de réussite par étape en %, gars et filles, écriture</p> <table border="1"> <thead> <tr> <th></th> <th>18-19</th> <th>19-20</th> <th>20-21</th> <th>21-22</th> <th>22-23</th> </tr> </thead> <tbody> <tr> <td>Gars CD2</td> <td>60,0</td> <td>52,9</td> <td>66,7</td> <td>42,9</td> <td>53,8</td> </tr> <tr> <td>Filles CD2</td> <td>71,4</td> <td>80,0</td> <td>58,3</td> <td>57,1</td> <td>69,2</td> </tr> <tr> <td>Écart</td> <td>-11,4</td> <td>-27,1</td> <td>8,3</td> <td>-14,3</td> <td>-15,4</td> </tr> </tbody> </table>			18-19	19-20	20-21	21-22	22-23	Gars CD1	70,0	58,8	75,0	57,1	69,2	Filles CD1	64,3	70,0	75,0	71,4	69,2	Écart	5,7	-11,2	0,0	-14,3	0,0		18-19	19-20	20-21	21-22	22-23	Gars CD2	60,0	52,9	66,7	42,9	53,8	Filles CD2	71,4	80,0	58,3	57,1	69,2	Écart	-11,4	-27,1	8,3	-14,3	-15,4
	18-19	19-20	20-21	21-22	22-23																																																																																																																																																
Gars CD1	64,3	72,2	50,0	50,0	66,7																																																																																																																																																
Filles CD1	70,0	63,6	81,8	72,7	80,0																																																																																																																																																
Écart	-5,7	8,6	-31,8	-22,7	-13,3																																																																																																																																																
	18-19	19-20	20-21	21-22	22-23																																																																																																																																																
Gars CD2	71,4	66,7	50,0	50,0	57,1																																																																																																																																																
Filles CD2	70,0	63,6	100,0	72,7	80,0																																																																																																																																																
Écart	1,4	3,0	-50,0	-22,7	-22,9																																																																																																																																																
	18-19	19-20	20-21	21-22	22-23																																																																																																																																																
Gars CD1	42,9	71,4	73,3	55,6	25,0																																																																																																																																																
Filles CD1	69,2	58,3	50,0	76,9	75,0																																																																																																																																																
Écart	-26,4	13,1	23,3	-21,4	-50,0																																																																																																																																																
	18-19	19-20	20-21	21-22	22-23																																																																																																																																																
Gars CD2	57,1	71,4	73,3	44,4	35,7																																																																																																																																																
Filles CD2	69,2	75,0	43,8	76,9	90,0																																																																																																																																																
Écart	-12,1	-3,6	29,6	-32,5	-54,3																																																																																																																																																
	18-19	19-20	20-21	21-22	22-23																																																																																																																																																
Gars CD1	70,0	58,8	75,0	57,1	69,2																																																																																																																																																
Filles CD1	64,3	70,0	75,0	71,4	69,2																																																																																																																																																
Écart	5,7	-11,2	0,0	-14,3	0,0																																																																																																																																																
	18-19	19-20	20-21	21-22	22-23																																																																																																																																																
Gars CD2	60,0	52,9	66,7	42,9	53,8																																																																																																																																																
Filles CD2	71,4	80,0	58,3	57,1	69,2																																																																																																																																																
Écart	-11,4	-27,1	8,3	-14,3	-15,4																																																																																																																																																
4 ^e année		5 ^e année		6 ^e année																																																																																																																																																	
<p>Taux de réussite selon le sexe </p> <p>Évolution du taux de réussite par étape en %, gars et filles, lecture</p> <table border="1"> <thead> <tr> <th></th> <th>18-19</th> <th>19-20</th> <th>20-21</th> <th>21-22</th> <th>22-23</th> </tr> </thead> <tbody> <tr> <td>Gars CD1</td> <td>100,0</td> <td>66,7</td> <td>93,8</td> <td>83,3</td> <td>60,0</td> </tr> <tr> <td>Filles CD1</td> <td>61,5</td> <td>76,5</td> <td>83,3</td> <td>100,0</td> <td>70,0</td> </tr> <tr> <td>Écart</td> <td>38,5</td> <td>-9,8</td> <td>10,4</td> <td>-16,7</td> <td>-10,0</td> </tr> </tbody> </table> <p>Évolution du taux de réussite par étape en %, gars et filles, écriture</p> <table border="1"> <thead> <tr> <th></th> <th>18-19</th> <th>19-20</th> <th>20-21</th> <th>21-22</th> <th>22-23</th> </tr> </thead> <tbody> <tr> <td>Gars CD2</td> <td>83,3</td> <td>77,8</td> <td>93,8</td> <td>66,7</td> <td>53,3</td> </tr> <tr> <td>Filles CD2</td> <td>69,2</td> <td>82,4</td> <td>83,3</td> <td>90,0</td> <td>60,0</td> </tr> <tr> <td>Écart</td> <td>14,1</td> <td>-4,6</td> <td>10,4</td> <td>-23,3</td> <td>-6,7</td> </tr> </tbody> </table>			18-19	19-20	20-21	21-22	22-23	Gars CD1	100,0	66,7	93,8	83,3	60,0	Filles CD1	61,5	76,5	83,3	100,0	70,0	Écart	38,5	-9,8	10,4	-16,7	-10,0		18-19	19-20	20-21	21-22	22-23	Gars CD2	83,3	77,8	93,8	66,7	53,3	Filles CD2	69,2	82,4	83,3	90,0	60,0	Écart	14,1	-4,6	10,4	-23,3	-6,7	<p>Taux de réussite selon le sexe </p> <p>Évolution du taux de réussite par étape en %, gars et filles, lecture</p> <table border="1"> <thead> <tr> <th></th> <th>18-19</th> <th>19-20</th> <th>20-21</th> <th>21-22</th> <th>22-23</th> </tr> </thead> <tbody> <tr> <td>Gars CD1</td> <td>92,9</td> <td>83,3</td> <td>76,9</td> <td>85,7</td> <td>100,0</td> </tr> <tr> <td>Filles CD1</td> <td>86,7</td> <td>91,7</td> <td>93,8</td> <td>80,0</td> <td>100,0</td> </tr> <tr> <td>Écart</td> <td>6,2</td> <td>-8,3</td> <td>-16,8</td> <td>5,7</td> <td>0,0</td> </tr> </tbody> </table> <p>Évolution du taux de réussite par étape en %, gars et filles, écriture</p> <table border="1"> <thead> <tr> <th></th> <th>18-19</th> <th>19-20</th> <th>20-21</th> <th>21-22</th> <th>22-23</th> </tr> </thead> <tbody> <tr> <td>Gars CD2</td> <td>78,6</td> <td>91,7</td> <td>84,6</td> <td>85,7</td> <td>80,0</td> </tr> <tr> <td>Filles CD2</td> <td>86,7</td> <td>75,0</td> <td>93,8</td> <td>80,0</td> <td>100,0</td> </tr> <tr> <td>Écart</td> <td>-8,1</td> <td>16,7</td> <td>-9,1</td> <td>5,7</td> <td>-20,0</td> </tr> </tbody> </table>			18-19	19-20	20-21	21-22	22-23	Gars CD1	92,9	83,3	76,9	85,7	100,0	Filles CD1	86,7	91,7	93,8	80,0	100,0	Écart	6,2	-8,3	-16,8	5,7	0,0		18-19	19-20	20-21	21-22	22-23	Gars CD2	78,6	91,7	84,6	85,7	80,0	Filles CD2	86,7	75,0	93,8	80,0	100,0	Écart	-8,1	16,7	-9,1	5,7	-20,0	<p>Taux de réussite selon le sexe </p> <p>Évolution du taux de réussite par étape en %, gars et filles, lecture</p> <table border="1"> <thead> <tr> <th></th> <th>18-19</th> <th>19-20</th> <th>20-21</th> <th>21-22</th> <th>22-23</th> </tr> </thead> <tbody> <tr> <td>Gars CD1</td> <td>100,0</td> <td>92,9</td> <td>78,6</td> <td>66,7</td> <td>86,7</td> </tr> <tr> <td>Filles CD1</td> <td>92,3</td> <td>93,3</td> <td>100,0</td> <td>85,0</td> <td>91,7</td> </tr> <tr> <td>Écart</td> <td>7,7</td> <td>-0,5</td> <td>-21,4</td> <td>-18,3</td> <td>-5,0</td> </tr> </tbody> </table> <p>Évolution du taux de réussite par étape en %, gars et filles, écriture</p> <table border="1"> <thead> <tr> <th></th> <th>18-19</th> <th>19-20</th> <th>20-21</th> <th>21-22</th> <th>22-23</th> </tr> </thead> <tbody> <tr> <td>Gars CD2</td> <td>100,0</td> <td>100,0</td> <td>92,9</td> <td>83,3</td> <td>85,7</td> </tr> <tr> <td>Filles CD2</td> <td>100,0</td> <td>100,0</td> <td>100,0</td> <td>85,0</td> <td>91,7</td> </tr> <tr> <td>Écart</td> <td>0,0</td> <td>0,0</td> <td>-7,1</td> <td>-1,7</td> <td>-6,0</td> </tr> </tbody> </table>			18-19	19-20	20-21	21-22	22-23	Gars CD1	100,0	92,9	78,6	66,7	86,7	Filles CD1	92,3	93,3	100,0	85,0	91,7	Écart	7,7	-0,5	-21,4	-18,3	-5,0		18-19	19-20	20-21	21-22	22-23	Gars CD2	100,0	100,0	92,9	83,3	85,7	Filles CD2	100,0	100,0	100,0	85,0	91,7	Écart	0,0	0,0	-7,1	-1,7	-6,0
	18-19	19-20	20-21	21-22	22-23																																																																																																																																																
Gars CD1	100,0	66,7	93,8	83,3	60,0																																																																																																																																																
Filles CD1	61,5	76,5	83,3	100,0	70,0																																																																																																																																																
Écart	38,5	-9,8	10,4	-16,7	-10,0																																																																																																																																																
	18-19	19-20	20-21	21-22	22-23																																																																																																																																																
Gars CD2	83,3	77,8	93,8	66,7	53,3																																																																																																																																																
Filles CD2	69,2	82,4	83,3	90,0	60,0																																																																																																																																																
Écart	14,1	-4,6	10,4	-23,3	-6,7																																																																																																																																																
	18-19	19-20	20-21	21-22	22-23																																																																																																																																																
Gars CD1	92,9	83,3	76,9	85,7	100,0																																																																																																																																																
Filles CD1	86,7	91,7	93,8	80,0	100,0																																																																																																																																																
Écart	6,2	-8,3	-16,8	5,7	0,0																																																																																																																																																
	18-19	19-20	20-21	21-22	22-23																																																																																																																																																
Gars CD2	78,6	91,7	84,6	85,7	80,0																																																																																																																																																
Filles CD2	86,7	75,0	93,8	80,0	100,0																																																																																																																																																
Écart	-8,1	16,7	-9,1	5,7	-20,0																																																																																																																																																
	18-19	19-20	20-21	21-22	22-23																																																																																																																																																
Gars CD1	100,0	92,9	78,6	66,7	86,7																																																																																																																																																
Filles CD1	92,3	93,3	100,0	85,0	91,7																																																																																																																																																
Écart	7,7	-0,5	-21,4	-18,3	-5,0																																																																																																																																																
	18-19	19-20	20-21	21-22	22-23																																																																																																																																																
Gars CD2	100,0	100,0	92,9	83,3	85,7																																																																																																																																																
Filles CD2	100,0	100,0	100,0	85,0	91,7																																																																																																																																																
Écart	0,0	0,0	-7,1	-1,7	-6,0																																																																																																																																																

Enseignement de la mathématique

1 ^{re} année	2 ^e année	3 ^e année																																																																																																																																																
<div style="background-color: #f4a460; padding: 5px; text-align: center; margin-bottom: 10px;"> Taux de réussite selon le sexe </div> <p style="font-size: small;">Évolution du taux de réussite par étape en %, gars et filles, résoudre</p> <table border="1" style="width: 100%; border-collapse: collapse; font-size: x-small;"> <thead> <tr> <th></th> <th>18-19</th> <th>19-20</th> <th>20-21</th> <th>21-22</th> <th>22-23</th> </tr> </thead> <tbody> <tr> <td>Gars CD1</td> <td>50,0</td> <td>72,2</td> <td>50,0</td> <td>50,0</td> <td>38,5</td> </tr> <tr> <td>Filles CD1</td> <td>80,0</td> <td>54,5</td> <td>100,0</td> <td>72,7</td> <td></td> </tr> <tr> <td>Écart</td> <td>-30,0</td> <td>17,7</td> <td>-50,0</td> <td>-22,7</td> <td></td> </tr> </tbody> </table> <p style="font-size: small;">Évolution du taux de réussite par étape en %, gars et filles, raisonner</p> <table border="1" style="width: 100%; border-collapse: collapse; font-size: x-small;"> <thead> <tr> <th></th> <th>18-19</th> <th>19-20</th> <th>20-21</th> <th>21-22</th> <th>22-23</th> </tr> </thead> <tbody> <tr> <td>Gars CD2</td> <td>71,4</td> <td>72,2</td> <td>50,0</td> <td>55,6</td> <td>61,9</td> </tr> <tr> <td>Filles CD2</td> <td>50,0</td> <td>54,5</td> <td>90,9</td> <td>81,8</td> <td>80,0</td> </tr> <tr> <td>Écart</td> <td>21,4</td> <td>17,7</td> <td>-40,9</td> <td>-26,3</td> <td>-18,1</td> </tr> </tbody> </table>		18-19	19-20	20-21	21-22	22-23	Gars CD1	50,0	72,2	50,0	50,0	38,5	Filles CD1	80,0	54,5	100,0	72,7		Écart	-30,0	17,7	-50,0	-22,7			18-19	19-20	20-21	21-22	22-23	Gars CD2	71,4	72,2	50,0	55,6	61,9	Filles CD2	50,0	54,5	90,9	81,8	80,0	Écart	21,4	17,7	-40,9	-26,3	-18,1	<div style="background-color: #f4a460; padding: 5px; text-align: center; margin-bottom: 10px;"> Taux de réussite selon le sexe </div> <p style="font-size: small;">Évolution du taux de réussite par étape en %, gars et filles, résoudre</p> <table border="1" style="width: 100%; border-collapse: collapse; font-size: x-small;"> <thead> <tr> <th></th> <th>18-19</th> <th>19-20</th> <th>20-21</th> <th>21-22</th> <th>22-23</th> </tr> </thead> <tbody> <tr> <td>Gars CD1</td> <td>57,1</td> <td>71,4</td> <td>73,3</td> <td>44,4</td> <td>25,0</td> </tr> <tr> <td>Filles CD1</td> <td>69,2</td> <td>66,7</td> <td>43,8</td> <td>61,5</td> <td></td> </tr> <tr> <td>Écart</td> <td>-12,1</td> <td>4,8</td> <td>29,6</td> <td>-17,1</td> <td></td> </tr> </tbody> </table> <p style="font-size: small;">Évolution du taux de réussite par étape en %, gars et filles, raisonner</p> <table border="1" style="width: 100%; border-collapse: collapse; font-size: x-small;"> <thead> <tr> <th></th> <th>18-19</th> <th>19-20</th> <th>20-21</th> <th>21-22</th> <th>22-23</th> </tr> </thead> <tbody> <tr> <td>Gars CD2</td> <td>57,1</td> <td>71,4</td> <td>73,3</td> <td>44,4</td> <td>40,0</td> </tr> <tr> <td>Filles CD2</td> <td>69,2</td> <td>66,7</td> <td>50,0</td> <td>76,9</td> <td>75,0</td> </tr> <tr> <td>Écart</td> <td>-12,1</td> <td>4,8</td> <td>23,3</td> <td>-32,5</td> <td>-35,0</td> </tr> </tbody> </table>		18-19	19-20	20-21	21-22	22-23	Gars CD1	57,1	71,4	73,3	44,4	25,0	Filles CD1	69,2	66,7	43,8	61,5		Écart	-12,1	4,8	29,6	-17,1			18-19	19-20	20-21	21-22	22-23	Gars CD2	57,1	71,4	73,3	44,4	40,0	Filles CD2	69,2	66,7	50,0	76,9	75,0	Écart	-12,1	4,8	23,3	-32,5	-35,0	<div style="background-color: #f4a460; padding: 5px; text-align: center; margin-bottom: 10px;"> Taux de réussite selon le sexe </div> <p style="font-size: small;">Évolution du taux de réussite par étape en %, gars et filles, résoudre</p> <table border="1" style="width: 100%; border-collapse: collapse; font-size: x-small;"> <thead> <tr> <th></th> <th>18-19</th> <th>19-20</th> <th>20-21</th> <th>21-22</th> <th>22-23</th> </tr> </thead> <tbody> <tr> <td>Gars CD1</td> <td>80,0</td> <td>76,5</td> <td>58,3</td> <td>42,9</td> <td>25,0</td> </tr> <tr> <td>Filles CD1</td> <td>64,3</td> <td>90,0</td> <td>58,3</td> <td>35,7</td> <td></td> </tr> <tr> <td>Écart</td> <td>15,7</td> <td>-13,5</td> <td>0,0</td> <td>7,1</td> <td></td> </tr> </tbody> </table> <p style="font-size: small;">Évolution du taux de réussite par étape en %, gars et filles, raisonner</p> <table border="1" style="width: 100%; border-collapse: collapse; font-size: x-small;"> <thead> <tr> <th></th> <th>18-19</th> <th>19-20</th> <th>20-21</th> <th>21-22</th> <th>22-23</th> </tr> </thead> <tbody> <tr> <td>Gars CD2</td> <td>70,0</td> <td>64,7</td> <td>66,7</td> <td>64,3</td> <td>92,3</td> </tr> <tr> <td>Filles CD2</td> <td>71,4</td> <td>100,0</td> <td>58,3</td> <td>64,3</td> <td>69,2</td> </tr> <tr> <td>Écart</td> <td>-1,4</td> <td>-35,3</td> <td>8,3</td> <td>0,0</td> <td>23,1</td> </tr> </tbody> </table>		18-19	19-20	20-21	21-22	22-23	Gars CD1	80,0	76,5	58,3	42,9	25,0	Filles CD1	64,3	90,0	58,3	35,7		Écart	15,7	-13,5	0,0	7,1			18-19	19-20	20-21	21-22	22-23	Gars CD2	70,0	64,7	66,7	64,3	92,3	Filles CD2	71,4	100,0	58,3	64,3	69,2	Écart	-1,4	-35,3	8,3	0,0	23,1
	18-19	19-20	20-21	21-22	22-23																																																																																																																																													
Gars CD1	50,0	72,2	50,0	50,0	38,5																																																																																																																																													
Filles CD1	80,0	54,5	100,0	72,7																																																																																																																																														
Écart	-30,0	17,7	-50,0	-22,7																																																																																																																																														
	18-19	19-20	20-21	21-22	22-23																																																																																																																																													
Gars CD2	71,4	72,2	50,0	55,6	61,9																																																																																																																																													
Filles CD2	50,0	54,5	90,9	81,8	80,0																																																																																																																																													
Écart	21,4	17,7	-40,9	-26,3	-18,1																																																																																																																																													
	18-19	19-20	20-21	21-22	22-23																																																																																																																																													
Gars CD1	57,1	71,4	73,3	44,4	25,0																																																																																																																																													
Filles CD1	69,2	66,7	43,8	61,5																																																																																																																																														
Écart	-12,1	4,8	29,6	-17,1																																																																																																																																														
	18-19	19-20	20-21	21-22	22-23																																																																																																																																													
Gars CD2	57,1	71,4	73,3	44,4	40,0																																																																																																																																													
Filles CD2	69,2	66,7	50,0	76,9	75,0																																																																																																																																													
Écart	-12,1	4,8	23,3	-32,5	-35,0																																																																																																																																													
	18-19	19-20	20-21	21-22	22-23																																																																																																																																													
Gars CD1	80,0	76,5	58,3	42,9	25,0																																																																																																																																													
Filles CD1	64,3	90,0	58,3	35,7																																																																																																																																														
Écart	15,7	-13,5	0,0	7,1																																																																																																																																														
	18-19	19-20	20-21	21-22	22-23																																																																																																																																													
Gars CD2	70,0	64,7	66,7	64,3	92,3																																																																																																																																													
Filles CD2	71,4	100,0	58,3	64,3	69,2																																																																																																																																													
Écart	-1,4	-35,3	8,3	0,0	23,1																																																																																																																																													
<div style="background-color: #f4a460; padding: 5px; text-align: center; margin-bottom: 10px;"> Taux de réussite selon le sexe </div> <p style="font-size: small;">Évolution du taux de réussite par étape en %, gars et filles, résoudre</p> <table border="1" style="width: 100%; border-collapse: collapse; font-size: x-small;"> <thead> <tr> <th></th> <th>18-19</th> <th>19-20</th> <th>20-21</th> <th>21-22</th> <th>22-23</th> </tr> </thead> <tbody> <tr> <td>Gars CD1</td> <td>100,0</td> <td>100,0</td> <td>56,3</td> <td>83,3</td> <td>50,0</td> </tr> <tr> <td>Filles CD1</td> <td>69,2</td> <td>82,4</td> <td>75,0</td> <td>70,0</td> <td></td> </tr> <tr> <td>Écart</td> <td>30,8</td> <td>17,6</td> <td>-18,8</td> <td>13,3</td> <td></td> </tr> </tbody> </table> <p style="font-size: small;">Évolution du taux de réussite par étape en %, gars et filles, raisonner</p> <table border="1" style="width: 100%; border-collapse: collapse; font-size: x-small;"> <thead> <tr> <th></th> <th>18-19</th> <th>19-20</th> <th>20-21</th> <th>21-22</th> <th>22-23</th> </tr> </thead> <tbody> <tr> <td>Gars CD2</td> <td>75,0</td> <td>100,0</td> <td>93,8</td> <td>91,7</td> <td>80,0</td> </tr> <tr> <td>Filles CD2</td> <td>69,2</td> <td>88,2</td> <td>83,3</td> <td>70,0</td> <td>90,0</td> </tr> <tr> <td>Écart</td> <td>5,8</td> <td>11,8</td> <td>10,4</td> <td>21,7</td> <td>-10,0</td> </tr> </tbody> </table>		18-19	19-20	20-21	21-22	22-23	Gars CD1	100,0	100,0	56,3	83,3	50,0	Filles CD1	69,2	82,4	75,0	70,0		Écart	30,8	17,6	-18,8	13,3			18-19	19-20	20-21	21-22	22-23	Gars CD2	75,0	100,0	93,8	91,7	80,0	Filles CD2	69,2	88,2	83,3	70,0	90,0	Écart	5,8	11,8	10,4	21,7	-10,0	<div style="background-color: #f4a460; padding: 5px; text-align: center; margin-bottom: 10px;"> Taux de réussite selon le sexe </div> <p style="font-size: small;">Évolution du taux de réussite par étape en %, gars et filles, résoudre</p> <table border="1" style="width: 100%; border-collapse: collapse; font-size: x-small;"> <thead> <tr> <th></th> <th>18-19</th> <th>19-20</th> <th>20-21</th> <th>21-22</th> <th>22-23</th> </tr> </thead> <tbody> <tr> <td>Gars CD1</td> <td>71,4</td> <td>58,3</td> <td>92,3</td> <td>85,7</td> <td>100,0</td> </tr> <tr> <td>Filles CD1</td> <td>66,7</td> <td>66,7</td> <td>75,0</td> <td>60,0</td> <td></td> </tr> <tr> <td>Écart</td> <td>4,8</td> <td>-8,3</td> <td>17,3</td> <td>25,7</td> <td></td> </tr> </tbody> </table> <p style="font-size: small;">Évolution du taux de réussite par étape en %, gars et filles, raisonner</p> <table border="1" style="width: 100%; border-collapse: collapse; font-size: x-small;"> <thead> <tr> <th></th> <th>18-19</th> <th>19-20</th> <th>20-21</th> <th>21-22</th> <th>22-23</th> </tr> </thead> <tbody> <tr> <td>Gars CD2</td> <td>85,7</td> <td>100,0</td> <td>100,0</td> <td>92,9</td> <td>90,0</td> </tr> <tr> <td>Filles CD2</td> <td>86,7</td> <td>75,0</td> <td>93,8</td> <td>86,7</td> <td>87,5</td> </tr> <tr> <td>Écart</td> <td>-1,0</td> <td>25,0</td> <td>6,3</td> <td>6,2</td> <td>2,5</td> </tr> </tbody> </table>		18-19	19-20	20-21	21-22	22-23	Gars CD1	71,4	58,3	92,3	85,7	100,0	Filles CD1	66,7	66,7	75,0	60,0		Écart	4,8	-8,3	17,3	25,7			18-19	19-20	20-21	21-22	22-23	Gars CD2	85,7	100,0	100,0	92,9	90,0	Filles CD2	86,7	75,0	93,8	86,7	87,5	Écart	-1,0	25,0	6,3	6,2	2,5	<div style="background-color: #f4a460; padding: 5px; text-align: center; margin-bottom: 10px;"> Taux de réussite selon le sexe </div> <p style="font-size: small;">Évolution du taux de réussite par étape en %, gars et filles, résoudre</p> <table border="1" style="width: 100%; border-collapse: collapse; font-size: x-small;"> <thead> <tr> <th></th> <th>18-19</th> <th>19-20</th> <th>20-21</th> <th>21-22</th> </tr> </thead> <tbody> <tr> <td>Gars CD1</td> <td>94,1</td> <td>100,0</td> <td>71,4</td> <td>75,0</td> </tr> <tr> <td>Filles CD1</td> <td>84,6</td> <td>93,3</td> <td>83,3</td> <td>70,0</td> </tr> <tr> <td>Écart</td> <td>9,5</td> <td>6,7</td> <td>-11,9</td> <td>5,0</td> </tr> </tbody> </table> <p style="font-size: small;">Évolution du taux de réussite par étape en %, gars et filles, raisonner</p> <table border="1" style="width: 100%; border-collapse: collapse; font-size: x-small;"> <thead> <tr> <th></th> <th>18-19</th> <th>19-20</th> <th>20-21</th> <th>21-22</th> <th>22-23</th> </tr> </thead> <tbody> <tr> <td>Gars CD2</td> <td>94,1</td> <td>100,0</td> <td>85,7</td> <td>100,0</td> <td>80,0</td> </tr> <tr> <td>Filles CD2</td> <td>84,6</td> <td>86,7</td> <td>75,0</td> <td>80,0</td> <td>83,3</td> </tr> <tr> <td>Écart</td> <td>9,5</td> <td>13,3</td> <td>10,7</td> <td>20,0</td> <td>-3,3</td> </tr> </tbody> </table>		18-19	19-20	20-21	21-22	Gars CD1	94,1	100,0	71,4	75,0	Filles CD1	84,6	93,3	83,3	70,0	Écart	9,5	6,7	-11,9	5,0		18-19	19-20	20-21	21-22	22-23	Gars CD2	94,1	100,0	85,7	100,0	80,0	Filles CD2	84,6	86,7	75,0	80,0	83,3	Écart	9,5	13,3	10,7	20,0	-3,3				
	18-19	19-20	20-21	21-22	22-23																																																																																																																																													
Gars CD1	100,0	100,0	56,3	83,3	50,0																																																																																																																																													
Filles CD1	69,2	82,4	75,0	70,0																																																																																																																																														
Écart	30,8	17,6	-18,8	13,3																																																																																																																																														
	18-19	19-20	20-21	21-22	22-23																																																																																																																																													
Gars CD2	75,0	100,0	93,8	91,7	80,0																																																																																																																																													
Filles CD2	69,2	88,2	83,3	70,0	90,0																																																																																																																																													
Écart	5,8	11,8	10,4	21,7	-10,0																																																																																																																																													
	18-19	19-20	20-21	21-22	22-23																																																																																																																																													
Gars CD1	71,4	58,3	92,3	85,7	100,0																																																																																																																																													
Filles CD1	66,7	66,7	75,0	60,0																																																																																																																																														
Écart	4,8	-8,3	17,3	25,7																																																																																																																																														
	18-19	19-20	20-21	21-22	22-23																																																																																																																																													
Gars CD2	85,7	100,0	100,0	92,9	90,0																																																																																																																																													
Filles CD2	86,7	75,0	93,8	86,7	87,5																																																																																																																																													
Écart	-1,0	25,0	6,3	6,2	2,5																																																																																																																																													
	18-19	19-20	20-21	21-22																																																																																																																																														
Gars CD1	94,1	100,0	71,4	75,0																																																																																																																																														
Filles CD1	84,6	93,3	83,3	70,0																																																																																																																																														
Écart	9,5	6,7	-11,9	5,0																																																																																																																																														
	18-19	19-20	20-21	21-22	22-23																																																																																																																																													
Gars CD2	94,1	100,0	85,7	100,0	80,0																																																																																																																																													
Filles CD2	84,6	86,7	75,0	80,0	83,3																																																																																																																																													
Écart	9,5	13,3	10,7	20,0	-3,3																																																																																																																																													

Le poids de la pandémie :



Photo Journal de Québec, 7 mars 2023

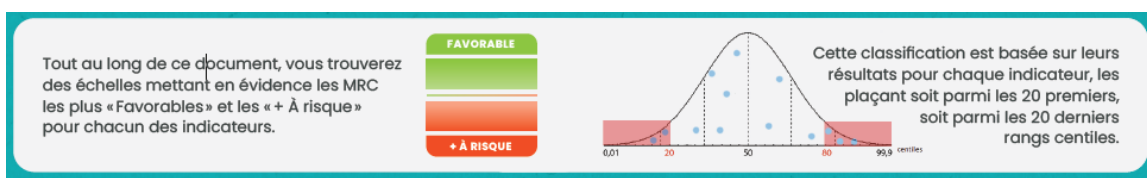
En mars 2020, toutes les écoles du Québec ont été fermées en raison de la pandémie. D'avril à juin, les élèves ont par la suite dû composer avec la fermeture complète de leur milieu scolaire, un passage temporaire à l'apprentissage en ligne et une reprise sans nouveaux apprentissages pour terminer l'année scolaire. Par la suite et jusqu'en mars 2022, le Québec a traversé des périodes de confinement et de

déconfinement occasionnant des fermetures de classes et nécessitant l'implantation de mesures sanitaires précises dans les établissements scolaires. Le virage technologique et le passage à l'école virtuelle, l'enseignement à distance en alternance au secondaire, les absences et confinements obligés de 10 jours, la distanciation avec les pairs et le personnel, l'installation de plexiglas et le port du masque figurent parmi les facteurs qui ont eu des effets sur les apprentissages et l'effet enseignant (la relation maître-élève).

Ainsi, avec le contexte postpandémique, certaines études révèlent un retard dans les apprentissages en lecture et en mathématique. À l'hiver 2021, les élèves de nos milieux ont eu l'occasion de participer au projet de recherche Résilience Apprentissage. Cette étude a permis de conclure que les écarts de réussite se sont creusés en 2021 entre les enfants issus des milieux favorisés et ceux des milieux défavorisés, ainsi qu'entre les filles et les garçons. Il en va de même pour nos élèves et plus particulièrement les cohortes qui débutaient l'apprentissage de la lecture.

Nos facteurs de vulnérabilité en bref

L'Instance régionale de concertation en persévérance scolaire et de réussite éducative de la Montérégie (IRCM) a réalisé une analyse approfondie afin de cerner la réalité de la persévérance scolaire et de la réussite éducative dans la région. Cette démarche visait à identifier les défis majeurs du territoire à partir de données statistiques significatives. L'IRCM s'est donc penchée sur 15 caractéristiques clés influant sur la diplomation et la persévérance scolaire, basées sur des données disponibles dans chaque MRC. Observons les données de notre MRC.

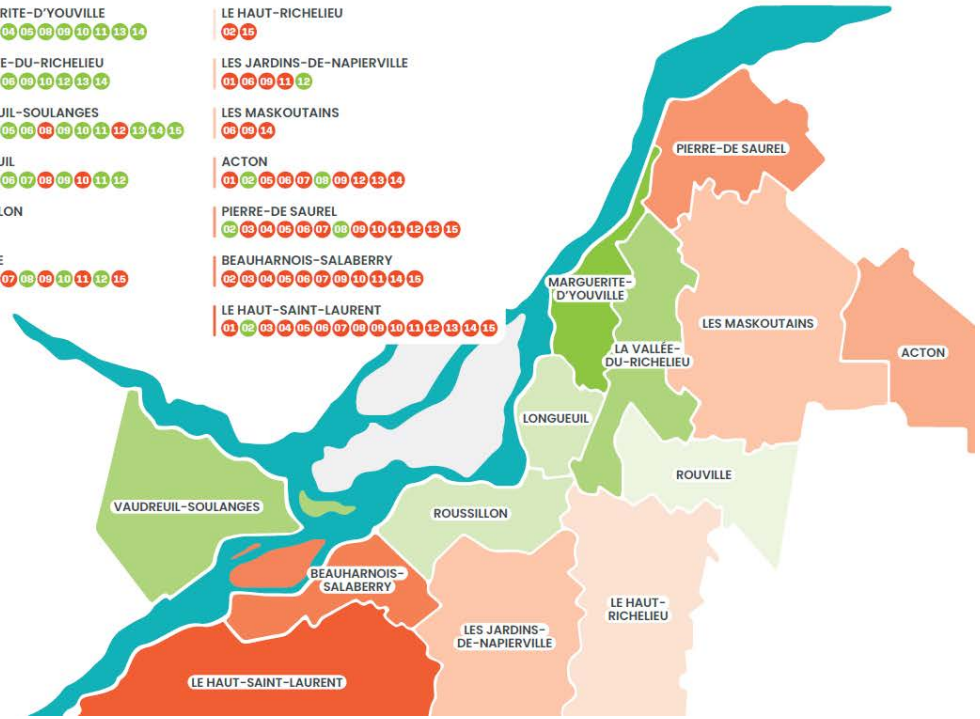


LES 15 INDICATEURS

- 01 Densité de la population
- 02 Taux de mobilité de la population depuis le dernier recensement (5 ans)
- 03 Taux de familles monoparentales parmi les familles avec enfants
- 04 Taux d'emploi des personnes de 25 à 64 ans
- 05 Taux de faible revenu des familles
- 06 Taux de personnes sans aucun certificat, diplôme ou grade
- 07 Taux de personnes issues de l'immigration
- 08 Taux de connaissance du français
- 09 Indice estimé de littératie sous le niveau 3
- 10 Taux d'enfants de 0-5 ans en situation de faible revenu
- 11 Taux d'enfants de 0-4 ans bénéficiant d'une place en service de garde reconnu
- 12 Taux de vulnérabilité d'enfants de maternelle 5 ans
- 13 Indice IMSE moyen des écoles publiques
- 14 Taux d'élèves HDAA à la formation générale
- 15 Taux de diplomation au secondaire après sept ans

FACTEURS FAVORABLES ET FACTEURS DE RISQUE DANS CHAQUE MRC

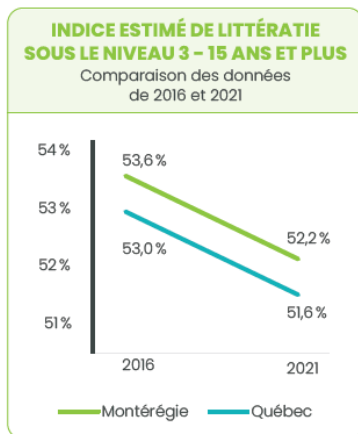
- MARGUERITE-D'YOUVILLE
01 02 03 04 05 06 08 09 10 11 13 14
- LA VALLÉE-DU-RICHELIEU
03 04 05 06 08 10 12 13 14
- VAUDREUIL-SOULANGES
02 03 04 05 06 08 09 10 11 12 13 14 15
- LONGUEUIL
01 02 05 06 07 08 09 10 11 12
- ROUSSILLON
01 07
- ROUVILLE
04 05 06 07 08 09 10 11 12 15
- LE HAUT-RICHELIEU
02 15
- LES JARDINS-DE-NAPIERVILLE
03 08 09 11 12
- LES MASKOUTAINS
06 09 14
- ACTON
01 02 05 06 07 08 09 12 13 14
- PIERRE-DE SAUREL
02 03 04 08 09 10 11 12 13 15
- BEAUHARNOIS-SALABERRY
02 03 04 05 06 07 08 10 11 14 15
- LE HAUT-SAINT-LAURENT
01 02 03 04 05 06 07 08 09 10 11 12 13 14 15



Littératie

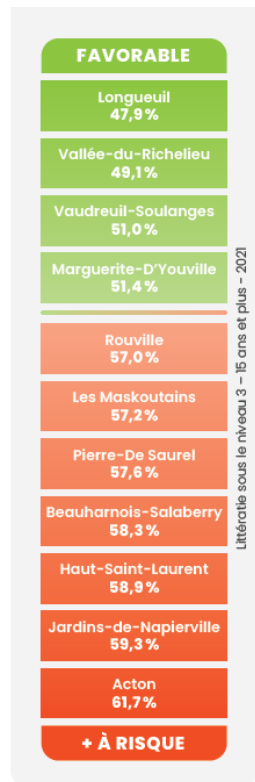
09 Indice estimé de littératie sous le niveau 3 - 15 ans et plus

Les parents avec des compétences limitées en littératie ont du mal à soutenir efficacement leurs enfants et à collaborer avec l'école. De plus, les déficits en littératie sont souvent transmis intergénérationnellement, la compréhension des enjeux éducatifs est alors limitée, et l'accès aux opportunités est restreint, compromettant ainsi la réussite éducative des jeunes.



LE PROGRAMME POUR L'ÉVALUATION INTERNATIONALE DES COMPÉTENCES DES ADULTES (PEICA) DISTINGUE SIX NIVEAUX DE COMPÉTENCE EN LITTÉRATIE

- 0 Connaître le vocabulaire de base.
- 1 Comprendre des textes courts présentant une seule information.
- 2 Faire le lien entre le texte et l'information, dans un texte avec deux informations ou plus.
- 3 Lire des textes denses ou longs nécessitant d'interpréter et de donner du sens aux informations.
- 4 Évaluer des textes longs et complexes exigeant des connaissances préalables.
- 5 Savoir intégrer, évaluer, synthétiser plusieurs textes et leurs subtilités.





ENJEUX URGENTS

- En 2021, 11,6 % des jeunes de 15 à 19 ans avaient un emploi à temps plein et 38,5 % un emploi à temps partiel. Cela représentait plus de 50 % des jeunes. On présume que ce nombre a augmenté à la suite de la pandémie, en raison du manque de main-d'œuvre.
- La vulnérabilité dans le domaine *Maturité affective* des enfants de maternelle 5 ans est significativement plus élevée en Montérégie (12,4 %) que dans l'ensemble du Québec (11,7 %).
- **Selon les données présentées dans ce portrait, voici les MRC qui présentent l'indice de risque le plus élevé en lien avec les 15 facteurs de risque :**
 - Le Haut-Saint-Laurent (13)
 - Beauharnois-Salaberry (11)
 - Pierre-De Saurel (9)
 - Acton (6)

Ces MRC sont suivies de près par :

- Les Jardins-de-Napierville (3)
- Les Maskoutains (3)

Nos facteurs de protection

Parmi nos facteurs de protection, nous pouvons compter sur l'implication de la communauté, un conseil d'établissement dont les parents sont engagés et soucieux de faire la différence avec les membres de l'équipe-école, de bonnes relations école/famille et plusieurs activités sportives et parascolaires sont offertes aux élèves à différents moments de la journée afin de mieux structurer les élèves entre les périodes de cours. Depuis septembre 2023, l'école s'est également dotée d'un nouveau système de gestion des données en lien avec les comportements, le Baromètre. Cet outil permet d'analyser le milieu à l'égard de nos préoccupations en lien avec la qualité du climat scolaire. Nos interventions, nos choix de ressources et stratégies d'organisation sont ainsi plus efficaces et efficientes. Il est alors facile pour l'équipe de bonifier rapidement les services selon les périodes de la journée ou de l'année et de mesurer l'impact du renforcement positif que nous nous employons à mettre en place pour favoriser des relations positives entre nos élèves et les adultes de l'école.

Actions efficaces de notre milieu

Il importe de mettre en place, dans le milieu scolaire et dans les familles, des stratégies disciplinaires proactives qui misent sur le renforcement positif, le modelage des conduites attendues, ainsi que sur les rétroactions fréquentes, et le soutien adéquat à fournir au jeune.

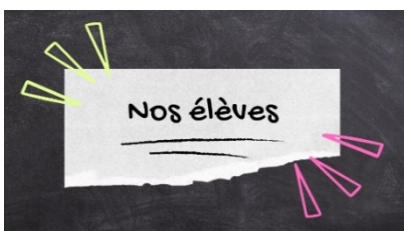
L'implication des services sociaux (CISSMO) et d'organismes communautaires comme le projet Vigilance viennent compléter l'offre de service auprès de la clientèle de l'école et de ses besoins. Contrairement à plusieurs écoles de notre centre de services scolaires, nous pouvons également compter sur la stabilité de notre équipe-école ce qui favorise une plus grande cohérence, constance et harmonisation des interventions.

Partenaires et filets de sécurité de notre milieu

Haut-Saint-Laurent

- Aide alimentaire
- Vêtements et autres
- Employabilité
- Halte-Garderie
- Hébergement
- Soutien et intervention
- transport
- Loisirs et activités

En cas d'urgence



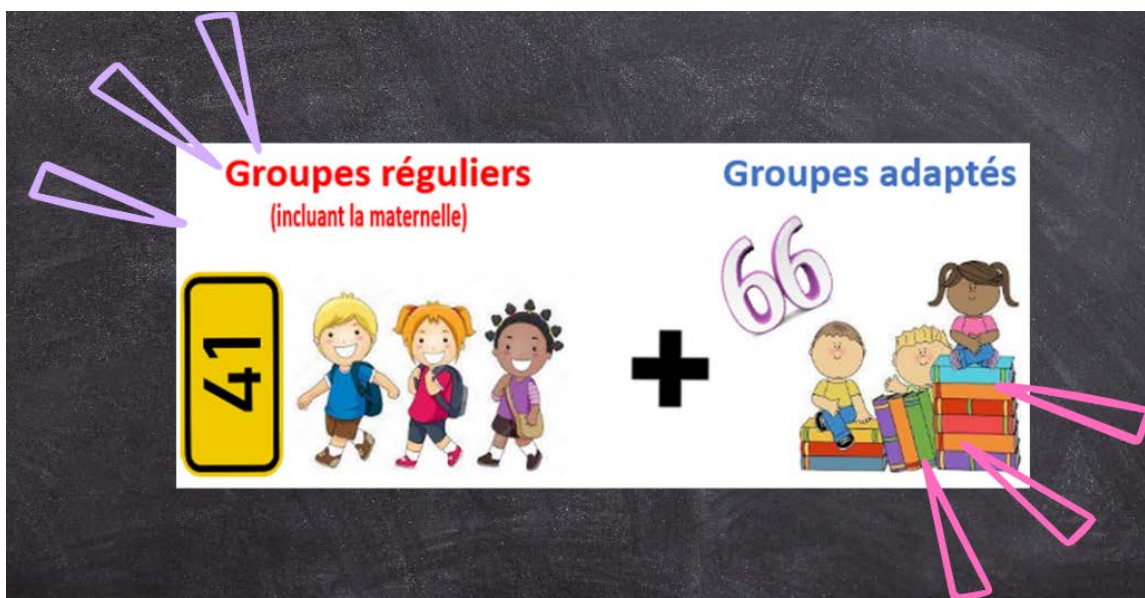
La clientèle

L'école Sacré-Cœur est un établissement primaire bâti en 1953. Elle accueille régulièrement un peu plus de 180 élèves réparties la plupart du temps dans 14 groupes puisque les locaux de l'établissement ne permettent pas d'en accueillir davantage. Plusieurs élèves de notre quartier ainsi que de nouveaux arrivants en cours d'année, se voient ainsi rediriger vers les écoles voisines. Voici notre clientèle depuis les cinq dernières années.

	2019-2020	2020-2021	2021-2022	2022-2023	2023-2024
Préscolaire	19	17	19	18	18
Primaire	114	112	109	107	114
Classes adaptées	54	56	60	58	65
Total	187	185	188	183	197

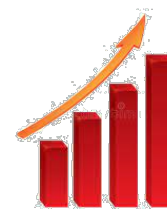
Nos élèves et leurs apprentissages

Tous les élèves ayant des difficultés ou handicaps ne se retrouvent pas nécessairement en classe adaptée, et heureusement. Afin d'augmenter l'accès à la diplomation ou à la certification, nous devons maintenir les élèves au régulier à moins que leurs limitations, difficultés ou handicap ne leur permettent plus de suivre le programme de formation de l'école québécoise. Pour favoriser la réussite ou de moins, la progression de ces élèves au régulier, l'équipe-école et les familles des élèves concernés collaboreront à la mise en place de moyens permettant d'y arriver. Ces moyens se trouveront dans un plan d'intervention. En 2022-2023, le nombre de plans d'intervention définissant principalement notre clientèle EHDA ou à risque se répartissait ainsi :



En observant la proportion d'élèves de l'école identifiés avec un plan d'intervention, on constate une augmentation de cette clientèle dans nos classes régulières. Aussi lorsque l'on observe le parcours de nos élèves à risque et HDAA avec plan d'intervention au primaire, bien peu réussissent à ne plus être identifiés comme élève à risque ou HDAA. Ainsi, nous avons le devoir de nous questionner sur les moyens mis en place pour soutenir ces élèves tout au long de leur parcours primaire avant la transition vers le secondaire. La figure suivante indique l'évolution du nombre de plans d'interventions que l'on pouvait compter à notre école tant dans les groupes adaptés qu'au régulier :

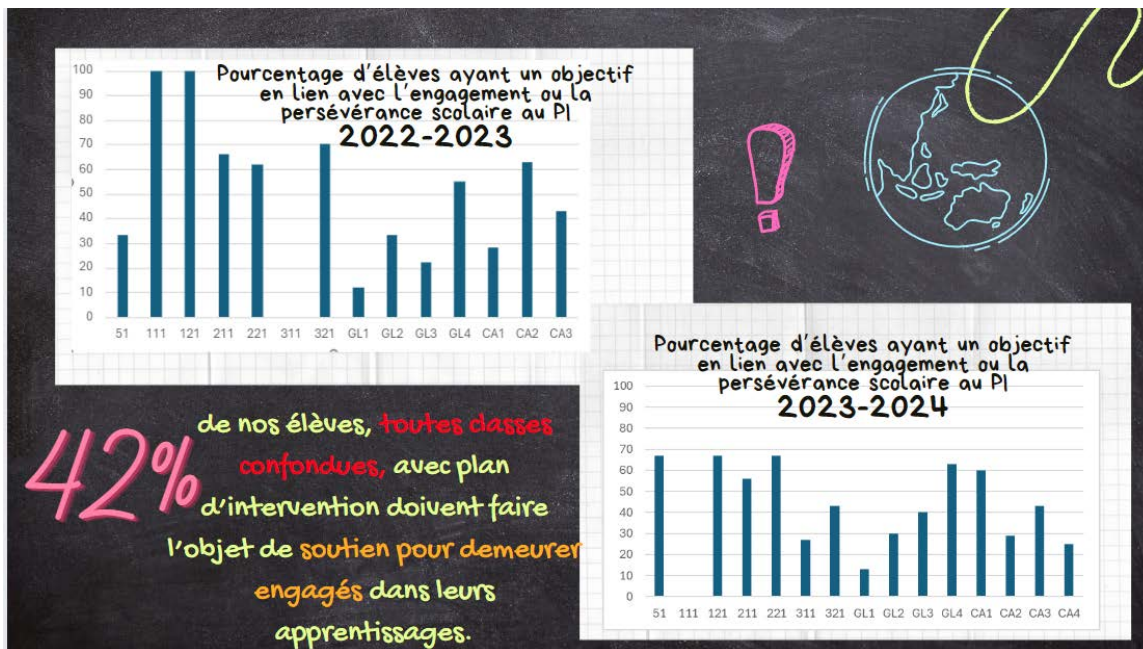
Évolution du nombre de plans d'intervention



Année scolaire	Nombre d'élèves ayant un plan d'intervention	Nombre d'élèves en groupes adaptés	Nombre total d'élèves dans l'école	% école	% sans les groupes adaptés
2018-2019	94	58	185	50,8	19,5
2019-2020	96	54	187	51,3	22,5
2020-2021	96	56	185	51,9	21,6
2021-2022	101	60	189	53,4	21,7
2022-2023	108	58	185	58,4	27,0

Des plans d'interventions, oui mais...

De nombreuses études montrent clairement que le décrochage scolaire prend racine tôt dans l'enfance et constitue l'aboutissement d'un parcours jalonné de nombreuses difficultés tant sur le plan personnel que familial et scolaire. Certains élèves sont affectés par des facteurs de risque aggravants. Bien que plusieurs facteurs puissent se combiner, les retards scolaires représentent, selon Roch Chouinard le facteur de risque le plus important puisque le taux de décrochage au secondaire pour ces élèves serait 26 fois plus élevé que les autres élèves du même âge. De plus, il ne faut pas négliger chez nos élèves à risque les facteurs en lien avec les difficultés comportementales et sociales, car s'ils éprouvent des difficultés à ce niveau au primaire, ces élèves auront encore plus de difficultés d'intégration au secondaire par la suite, augmentant ainsi, leurs facteurs de risque de décrochage avant la fin du secondaire. Dans notre école, l'effet de ces difficultés sur la persévérance scolaire est déjà bien présent puisque 42% de nos élèves, toutes classes confondues, avec plan d'intervention doivent faire l'objet de soutien pour demeurer engagés dans leurs apprentissages.



Ce qui nous préoccupe dans ces données, c'est que les recherches sur la motivation et le concept de soi ont bien établi que ces deux dimensions sont associées à la réussite scolaire des jeunes. Selon ces recherches, le sentiment d'efficacité personnelle, fortement associé à la motivation, est le déterminant premier du rendement scolaire, avant même les capacités intellectuelles. La motivation est liée au phénomène d'anticipation. Le jeune anticipe une réussite ou un échec suite à une action; il se fixe des buts et il planifie des moyens pour atteindre ce qui a de la valeur pour lui. Si l'action est signifiante, qu'elle offre un défi tout en étant réalisable, l'intérêt sera plus grand et l'engagement plus important. C'est la perception des événements futurs qui est source de motivation et de régulation du comportement. On a plus de chance de réussir si on croit qu'on peut réussir. Ainsi, il est primordial que les parents et les intervenants qui œuvrent auprès des

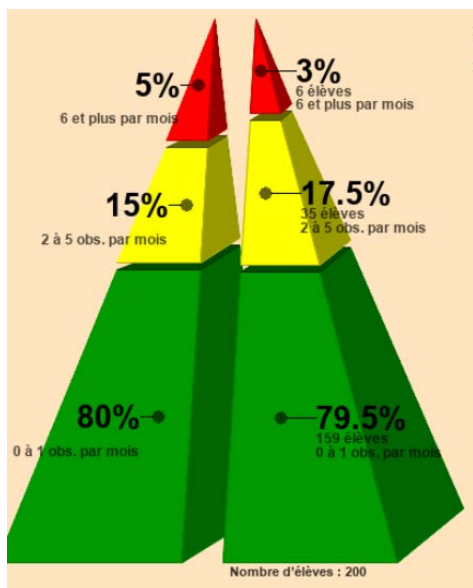
jeunes croient que ceux-ci ont tout le potentiel pour réussir et offrent des activités adaptées que les jeunes ont les moyens de réussir.



Milieu de vie à l'école

Notre climat scolaire

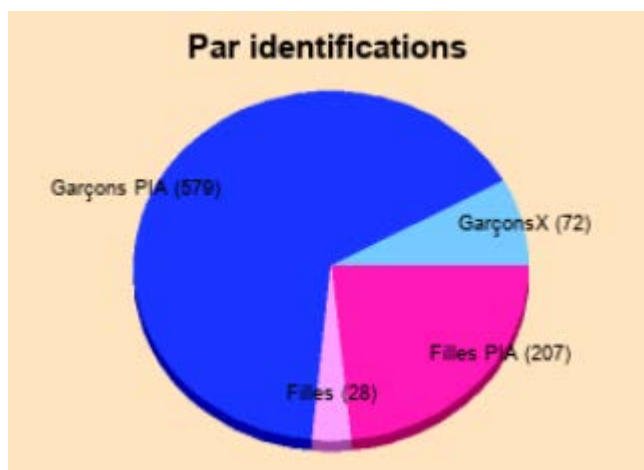
Le fait d'entretenir des interactions sociales positives avec les pairs et les adultes, de posséder des habiletés sociales favorables (empathie, entraide, écoute, etc.) et de maîtriser ses pulsions (autocontrôle) est lié à la réussite scolaire. Une plus grande maîtrise de soi, c'est-à-dire la capacité des jeunes à contrôler leurs comportements et leurs pulsions, est associée à un rendement plus élevé en lecture, en vocabulaire et en mathématiques, ce rendement étant reconnu comme un déterminant de la persévérance scolaire. D'autres facteurs comme le sommeil, l'activité physique, la relation maître-élèves et le climat scolaire sont également reconnus comme des déterminants importants dans la réussite scolaire des élèves.



Parmi les données recueillies à notre école concernant le portrait de nos élèves, la pyramide des comportements de la figure ci-jointe, illustre (à droite) la proportion des événements en lien avec des difficultés comportementales qui ont été rapportés d’octobre 2023 à mars 2024. Nos données sont ainsi comparées aux données moyennes des écoles dites normales (gauche de la pyramide). Ces données de départ serviront en partie à mesurer la qualité du climat scolaire dans notre école. Il est important de noter que les données 2023-2024 ne sont pas totalement à l’image de la situation actuelle puisque le fait que notre outil soit nouveau pour l’ensemble du personnel vient biaiser les résultats. 2024-2025 devrait nous donner une mesure plus juste. Nous conservons tout de même l’idée que la qualité du

climat scolaire est une responsabilité collective. Même si une part plus importante de cette responsabilité peut incomber à la direction et au personnel de l’école, notamment en ce qui a trait aux relations avec les élèves, au sentiment d’appartenance et à la place faite aux parents dans l’école, on ne peut minimiser l’engagement des élèves, des parents, et celui de la communauté dans ce domaine.

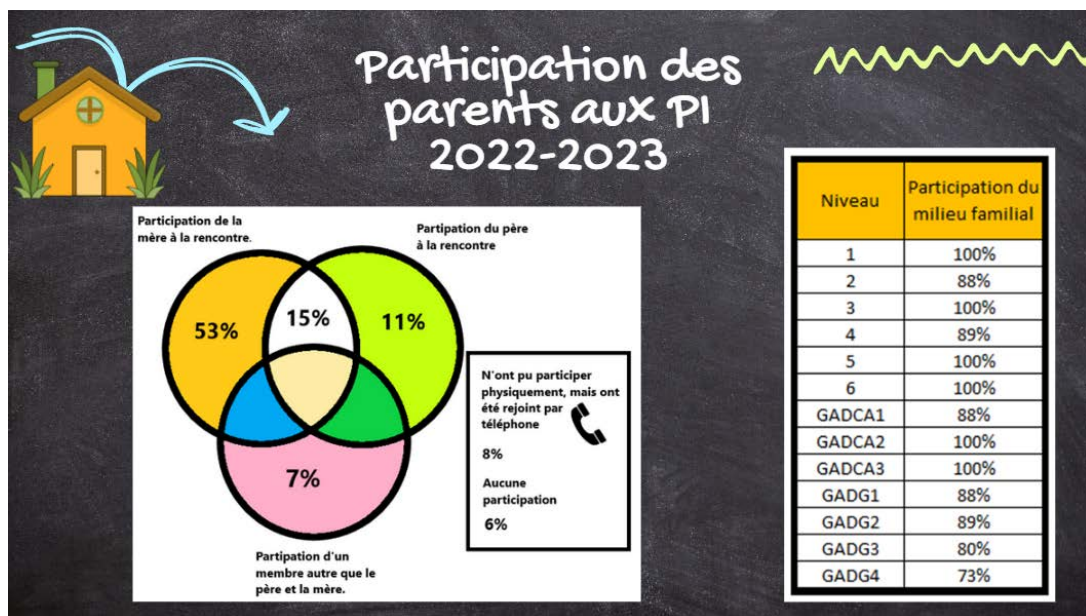
À partir de diagramme ci-dessous et à l’égard de nos préoccupations en lien concernant l’écart entre la réussite des filles vs celles des garçons, on constate que la proportion de comportements observés chez les filles est nettement inférieure aux nombres de comportements observés chez les garçons. En fait, l’écart entre les filles (26%) et les garçons est d’au moins 45%, ce qui porte la proportion d’événements observés chez les garçons à plus de 73% de tous les événements observés à l’école depuis le début de l’année. De même, il est important d’observer les proportions d’élèves (garçons ou filles) qui font déjà l’objet de la mise en place d’un plan d’intervention.



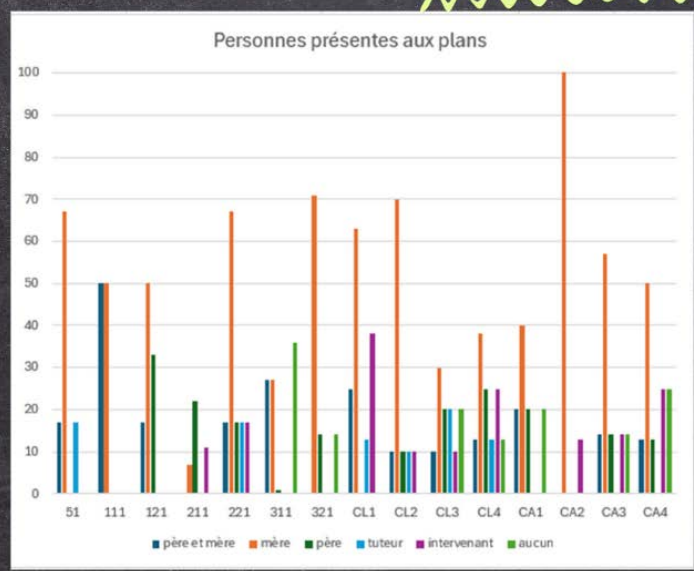
Les parents comme déterminants à la réussite

La famille exerce une influence déterminante sur le développement de l'enfant. Des attitudes et des comportements parentaux tels qu'encourager son enfant dans ses études, le féliciter pour ses réalisations, lui exprimer de la tendresse, le superviser adéquatement, avoir des attentes élevées et une attitude positive vis-à-vis de l'éducation, de l'école et des tâches scolaires, être un modèle de parent-lecteur et participer à la vie de l'école ont des effets positifs sur la réussite du jeune. À l'inverse, le manque de soutien affectif, la faible participation parentale au suivi scolaire, la perception négative que les parents ont des capacités de leur enfant à réussir, le manque de valorisation de l'éducation ou encore les faibles aspirations scolaires des parents à l'égard de leur enfant peuvent avoir des répercussions négatives sur sa persévérance scolaire, notamment en ce qui a trait à ses aspirations et à sa motivation, voire son à rendement scolaire.

Ainsi la participation des parents aux différentes rencontres proposées par l'école, dont les rencontres des plans d'intervention des élèves en difficultés est un déterminant non négligeable pour la réussite des élèves. La participation des intervenants externes à ces rencontres fait également partie des facteurs pouvant soutenir le rôle parental de nos familles.



Participation des parents aux PI 2023-2024



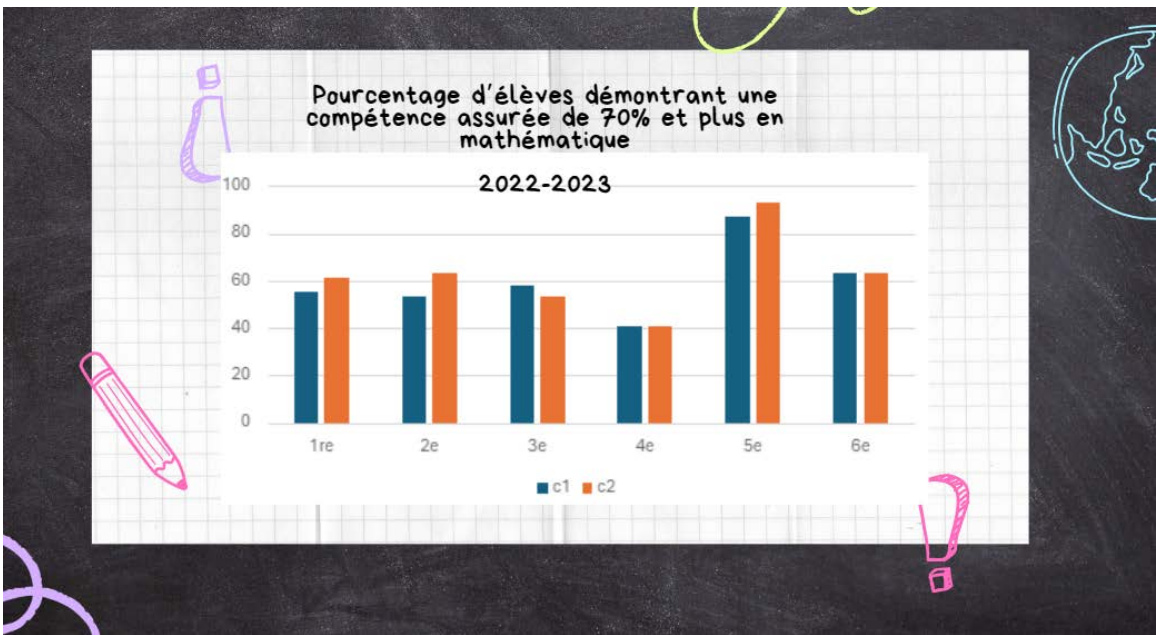
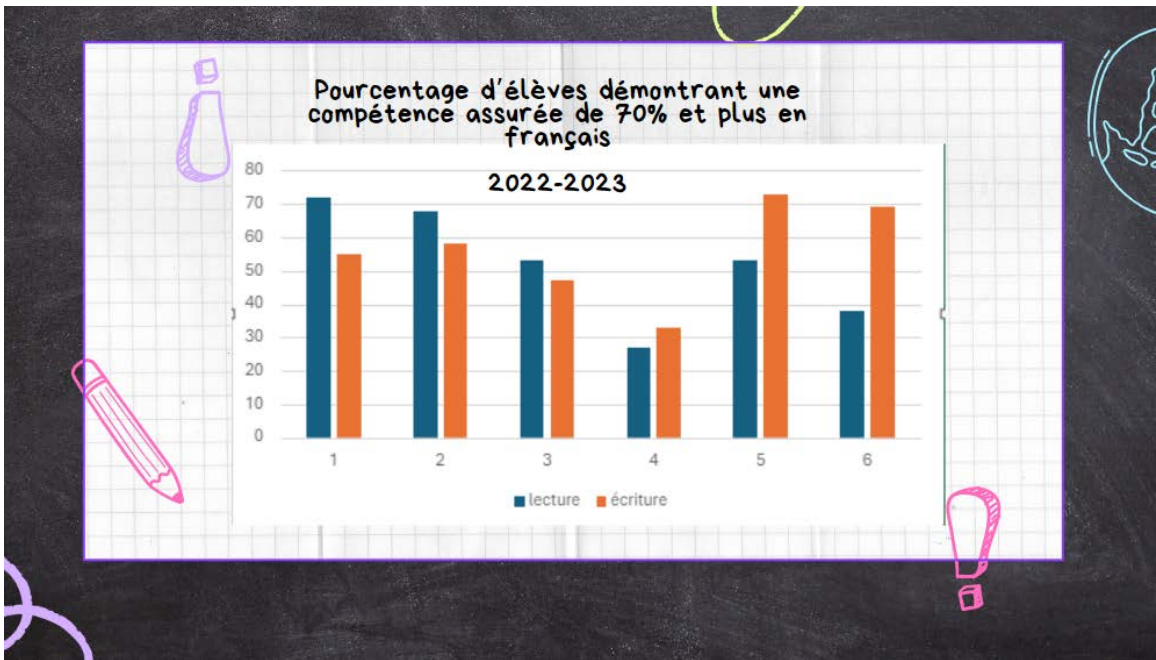
Réussite des élèves

Lecture et écriture

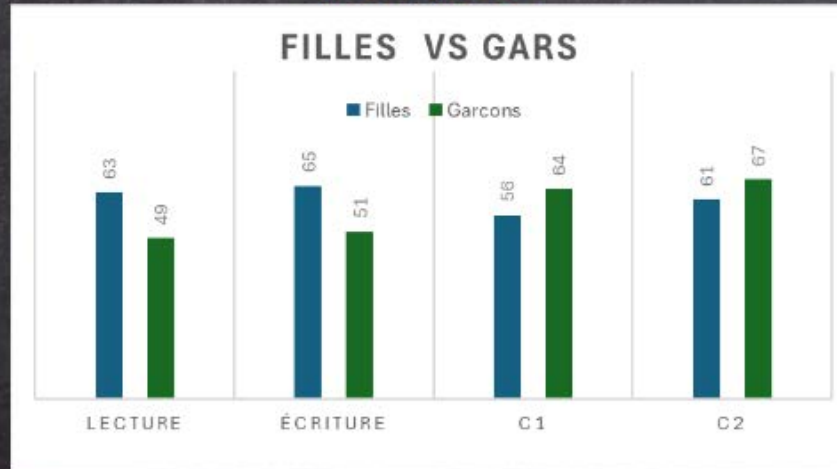
Selon la recherche, l'intérêt et l'habileté pour la lecture prennent racine bien avant l'entrée à l'école. La stimulation des parents chez leur enfant pour la lecture et la fréquentation de bibliothèques permet à celui-ci de développer dès son plus jeune âge un comportement de lecteur; les enfants accompagnés, de façon précoce et soutenue, par leurs parents sur ce plan posséderaient des compétences supérieures en ce qui a trait au vocabulaire et à la lecture dès le début de leur parcours scolaire.

Le fait de posséder de bonnes habiletés en lecture dès le début de la scolarisation aurait, à son tour, des répercussions positives sur la réussite scolaire future. Une méta-analyse des résultats de six études, effectuées dans trois pays par Duncan et autres (2007), révèle en effet que les habiletés en lecture présentes à la maternelle sont parmi les caractéristiques les plus fortement associées à la réussite scolaire en première et en troisième année du primaire. D'autres études, menées à partir des données de l'ÉLDEQ, montrent que les habiletés en lecture au début du parcours scolaire sont liées à la réussite en quatrième et en sixième année du primaire. Par ailleurs, selon des études recensées par le MELS (2009), un élève éprouvant des difficultés en lecture à la fin de sa première année de scolarisation a 9 chances sur 10 d'être en difficulté à la fin de sa quatrième année. De plus, les probabilités pour cet élève d'être encore en difficulté au secondaire sont de 75%. Soulignons que le développement des enfants sur les plans physique, cognitif et socioaffectif (p. ex.: de bonnes capacités d'attention), avant de commencer leur première année, joue un rôle majeur dans leur réussite scolaire ultérieure, notamment en lecture. Il apparaît donc important d'agir le plus tôt possible afin d'augmenter les chances de réussite des élèves dans l'acquisition du français, et ce, avant la fin de la 4^e année.

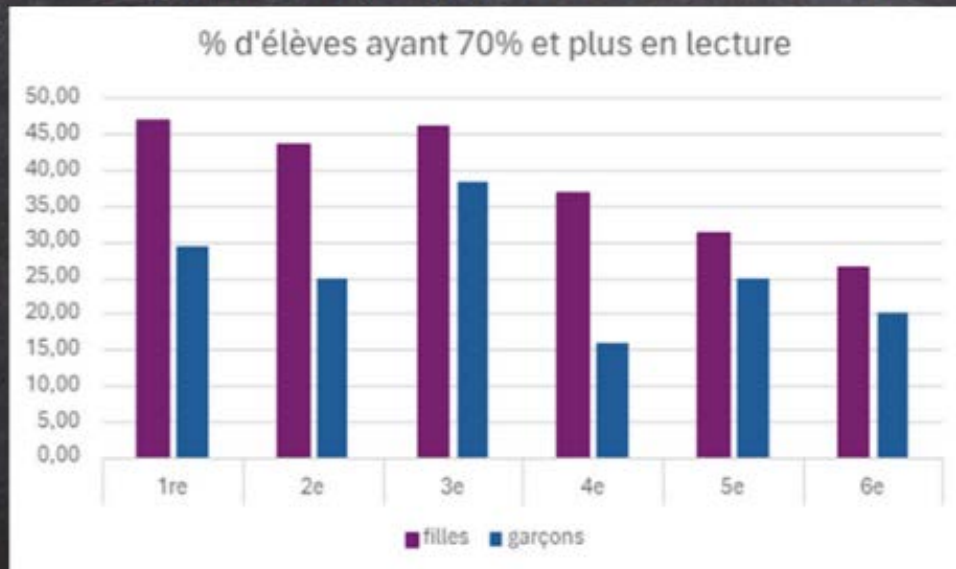
Ainsi, lors de l'analyse des données des élèves en lien avec la réussite en français et en mathématique, l'équipe-école a porté son regard non pas sur le taux de réussite des élèves, mais plutôt sur le nombre d'élèves ayant une compétence assurée dans ces domaines. Les données suivantes sont en lien avec le pourcentage d'élèves ayant 70% et plus dans les deux matières de base. Le fait de bien maîtriser les matières de base permettra entre autres d'assurer une meilleure transition vers le secondaire pour nos élèves à la fin de leur parcours au primaire.



Sauvons nos garçons en français (résultats garçons comparés filles) 2022-2023



Bulletin mars 2024





Notre plan maintenant : Enjeux, orientations, objectifs, indicateurs et cibles

L'analyse du contexte que nous venons de compléter nous a permis de reconnaître les forces et les zones de vulnérabilité de notre milieu. Elle nous aura également permis de nous situer par rapport aux orientations, aux objectifs et aux cibles que nous nous donnerons comme cela est établi par le Ministre en vertu de l'article 459.2 de la LIP.

Afin de mieux planifier l'amélioration de la réussite de chaque élève, nous nous sommes appuyés sur la Politique sur la réussite éducative du MEES (2017), qui confirme que la recherche en matière de petite enfance et d'éducation démontre qu'un certain nombre de déterminants influent grandement sur le développement de l'enfant et sur la réussite éducative. Parmi ces déterminants, il y a les ceux en lien avec les facteurs personnels de l'élève, les facteurs familiaux, les facteurs éducatifs et scolaires et finalement les facteurs sociaux.

Parmi ces déterminants (figure 6), nous nous sommes davantage centrés sur les facteurs en lien avec les groupes d'âge du préscolaire et du primaire, les degrés enseignés à notre école. Nous gardons en tête cependant, les déterminants plus en lien avec l'adolescence par des actions de prévention au 3^e cycle.

En plus d'appuyer nos orientations et nos objectifs sur les déterminants à la persévérance scolaire et à la réussite éducative, nous avons également identifié les trois principes sur lesquels s'appuient nos actions et à la page suivante, nous retrouvons également les principes à la base de nos choix d'action afin qu'elles soient efficaces.

Principes qui guident les écoles efficaces;

1. Tout élève est capable d'apprendre si les conditions sont appropriées.

Déterminants de la persévérance scolaire et de la réussite éducative.

Facteurs familiaux

1. Valorisation de l'éducation et encadrement parental

Facteurs personnels

2. Autocontrôle et conduites sociales et comportementales
3. Association avec des pairs
4. Alimentation et activités physique
5. Tabac-alcool-drogues
6. Conciliation études-travail
7. Sentiment dépressif
8. Estime de soi
9. Rendement scolaire en lecture, écriture et mathématiques
10. Motivation et engagement
11. Aspirations scolaires et professionnelles

Facteurs scolaires

12. Relation maître-élèves
13. Pratiques pédagogiques et éducatives
14. Pratiques de gestion
15. Soutien aux élèves en difficulté
16. Climat scolaire
17. Facteurs sociaux (communauté)
18. Quartier de résidence et voisinage
19. Ressources du milieu

2. Les écoles efficaces assument la responsabilité des résultats de leurs élèves; si ces résultats sont mauvais, elles n'en imputent pas la faute aux élèves ou à leur environnement. Elles se questionnent: «Comment améliorer la situation?»

3. Plus le personnel, au sein de l'école, travaille en collaboration et harmonise ses pratiques, plus celle-ci sera efficace (CAP).

Finalement, la recherche en matière de réussite scolaire nous aura permis de dégager les grandes lignes de notre plan d'action afin d'atteindre nos objectifs. Ainsi, s'appuyant sur le fait que c'est au concept de soi scolaire que le rendement scolaire est le plus fortement lié, ce qui amènera davantage l'élève à persévérer et à réussir, il faut en priorité mettre en œuvre des actions qui lui permettront de vivre des réussites sur le plan scolaire. Tous nos efforts devraient converger vers cet objectif.

Une étude récente réalisée en Estrie met en évidence que ce qui contribuerait le plus à réduire le taux d'échec dans une école serait le fait de mettre un accent particulier sur les pratiques pédagogiques à l'école et sur le suivi des résultats des élèves. Par ailleurs, le fait d'instaurer et de maintenir un milieu de vie harmonieux, sécuritaire et respectueux pour les élèves contribuerait davantage à améliorer leurs résultats scolaires. Ces deux aspects étant documentés, pour intervenir davantage sur le concept de soi global (sur tous les plans) et ainsi permettre au jeune de développer de nombreux concepts de soi liés à la réussite, il apparaît également important d'impliquer le parent de façon intensive puisque c'est un aspect de la vie du jeune qui lui sera utile dans toutes les sphères de sa vie.

Enjeux 1 : Un environnement inclusif, sain, sécuritaire, stimulant et créatif.

Orientations : Offrir un milieu de vie accueillant, sécuritaire et bienveillant qui favorise l'écoute, la communication et des relations personnelles et sociales enrichissantes.

Objectifs : Assurer un climat scolaire sain et sécuritaire, bienveillant et engagé

L'équipe-école est unanime quant à la nécessité d'une intervention précoce et continue qui prépare et facilite, notamment, les transitions qui jalonnent le parcours éducatif de la personne.

Nous sommes également conscients qu'être prêt pour l'école n'implique pas seulement un niveau de préparation adéquat sur le plan des habiletés de base. Lors de nos travaux pour ce présent projet éducatif, nos lectures nous ont permis de constater que des aptitudes cognitives, physiques et socioaffectives de même qu'une attitude positive envers l'apprentissage constituent des composantes essentielles de la préparation à l'école. À cette combinaison peuvent s'ajouter les habiletés en matière de régulation de l'attention. Ces compétences à la maternelle ne sont pas seulement associées au rendement scolaire comme tel, mais aussi à l'engagement scolaire et à l'engagement en classe, soit les dispositions sur le plan comportemental de l'enfant lorsqu'il se prépare et qu'il entreprend des tâches scolaires.

Notre analyse du milieu nous a permis également d'aller dans le même sens que la recherche à l'effet que les principes d'équité et d'égalité des chances exigent de prendre en considération les

écarts de réussite observés entre différents groupes d'élèves et de prendre les moyens pour les réduire le plus possible. Il est démontré tout comme dans notre milieu, que les groupes d'élèves où on observe un écart de réussite plus significatif sont les garçons, les élèves handicapés ou en difficulté d'adaptation ou d'apprentissage, les élèves de milieux défavorisés et les élèves immigrants de première génération. D'autres recherches démontrent également qu'un plus faible attachement à l'école durant le primaire contribue aussi de façon distincte à prédire le risque de décrochage scolaire au début du secondaire. L'équipe-école reconnaît qu'il est important pour l'élève de vivre un sentiment d'efficacité personnelle fort afin de maintenir son intérêt pour l'école et de pleinement s'y épanouir, c'est pourquoi nous croyons qu'il est important de viser le développement du plein potentiel de chaque élève et de l'aider à trouver sa place au sein de notre école.

Ainsi, nous avons fait le choix de nous pencher sur la qualité de notre climat psychosocial de notre école en offrant à nos élèves un milieu de vie accueillant, sécuritaire et bienveillant qui favorise l'écoute, la communication et des relations personnelles et sociales enrichissantes.

Aussi, il nous faudra être particulièrement attentifs aux enfants et aux jeunes élèves de 0-8 ans chez qui le cumul de facteurs de risque sur le plan personnel, familial, scolaire ou social peut gravement compromettre le développement, les apprentissages et l'atteinte du plein potentiel. De plus, certaines recherches ont montré qu'à un niveau équivalent d'habiletés cognitives, l'élève motivé réussit mieux que celui qui l'est peu.

Finalement, le fait d'entretenir des interactions sociales positives avec les pairs et les adultes, de posséder des habiletés sociales favorables (empathie, entraide, écoute, etc.) et de maîtriser ses pulsions (autocontrôle) est lié à la réussite scolaire. Une plus grande maîtrise de soi, c'est-à-dire la capacité des jeunes à contrôler leurs comportements et leurs pulsions, est associée à un rendement plus élevé en lecture, en vocabulaire et en mathématiques, ce rendement étant reconnu comme un déterminant de la persévérance scolaire¹⁴. D'autres facteurs comme le sommeil, l'activité physique, la relation maître-élèves et le climat scolaire sont également reconnus comme des déterminants importants dans la réussite scolaire des élèves.

Enjeux 2 : La réussite de tous les élèves

Orientations : Développer les compétences en littératie

Objectifs : Diminuer l'écart entre les garçons et les filles et augmenter le pourcentage d'élèves manifestant une compétence assurée (70% et plus) dans la compétence *Lire des textes variés* au bilan du 2e cycle.

Les difficultés scolaires qui se traduisent par un faible rendement dans les matières de base (lecture et mathématiques) représentent un autre facteur de risque très important et le fait d'éprouver des difficultés dans ces matières n'est pas sans conséquence sur le rendement de l'élève dans toutes les matières ainsi que pour la poursuite de ses études. Effectivement, il est maintenant reconnu que les difficultés scolaires, et plus précisément l'échec scolaire ou un rendement faible dans les matières de base, constituent le principal facteur prédictif du décrochage scolaire.

Un niveau insuffisant de compétences en littératie et en numératie entraîne de lourdes conséquences non seulement sur la réussite éducative d'une personne, mais aussi sur sa vie personnelle, professionnelle et citoyenne.

Chez les garçons comme chez les filles, le temps passé à lire pour le plaisir est positivement lié au taux de réussite à l'épreuve de lecture. Il est aussi lié à la réussite à l'épreuve d'écriture chez les garçons. Il faut agir rapidement pour réduire les écarts entre bons et moins bons lecteurs, puisque ces écarts ont tendance à se creuser avec le temps et à avoir un effet sur l'ensemble des disciplines scolaires du jeune. Sur le plan scolaire, des programmes efficaces, appuyés par des données de recherche, permettent de réduire de façon notable le nombre d'élèves à risque en matière d'apprentissage de la lecture, cela dès la maternelle et jusqu'au secondaire. Pour identifier rapidement les enfants à risque en lecture et afin d'agir tôt, il nous faut proposer des interventions d'appoint, près de la zone proximale de développement de l'élève dans ces matières tout en travaillant en collaboration, arrimant ainsi nos pratiques pour plus d'efficacité.

Enjeux 3: La prévention et l'accompagnement pour la réussite scolaire

Orientations : Ouvrir davantage le milieu de vie scolaire aux parents afin de développer une collaboration étroite avec eux

Objectifs : Augmenter l'offre d'événements impliquant la participation des parents

Nous nous appuyons sur le principe que tous les parents, indépendamment de leur niveau socioéconomique, veulent que leurs enfants réussissent. Cependant, plusieurs d'entre eux ont besoin de soutien pour savoir comment encadrer leurs enfants à la maison, mettre en place les conditions gagnantes à leur réussite ou faciliter leur parcours scolaire.

Aussi plusieurs études suggèrent que les décrocheurs potentiels proviendraient le plus souvent soit de familles où les parents n'ont pas de diplôme d'études secondaires, soit de milieux défavorisés. Or, une étude récente réalisée par Collerette et Pelletier auprès de 1 445 familles a permis d'identifier une catégorie de parents (22 %) qui ne proviennent pas de milieux défavorisés et dont les attitudes envers l'école auraient un lien avec le taux de décrochage élevé observé dans certaines régions. Il s'agit de parents issus des classes moyennes et supérieures qui croient à la valeur de l'éducation et à l'importance d'un diplôme. Toutefois, au-delà de ce discours positif sur la scolarisation, ils ont une attitude négative vis-à-vis de l'école et de ceux qui y travaillent. Ils vont parfois même jusqu'à discréditer ouvertement l'école, ce qui nuit à l'engagement et à la réussite de leur enfant.

D'autre part, nous sommes d'avis qu'il serait très utile, pour favoriser une meilleure collaboration des parents, d'intervenir sur la qualité des interactions entre nous et eux. Nombre de parents ayant vécu une expérience négative pendant leur parcours scolaire éprouvent des craintes vis-à-vis de l'école et ne viennent pas, à moins d'y être formellement invités et encore...

Nous nous efforcerons donc de créer et multiplier les situations où ils pourront venir à l'école pour interagir dans un contexte informel et agréable, ou pour mettre à profit leur expertise, augmentant ainsi les chances qu'ils transmettent une image plus positive du système scolaire à leur enfant. Il en va de même pour les interactions avec le personnel de l'école, que le parent peut concevoir comme un jugement à l'égard de ses compétences parentales. Il est toujours profitable pour l'enfant et le jeune que ces perceptions soient déconstruites, pour lui permettre entre autres, de se rendre disponible aux apprentissages.

Enjeu 1 : Un environnement inclusif, sain, sécuritaire, stimulant et créatif

Orientation 1 : Offrir un milieu de vie accueillant, sécuritaire et bienveillant qui favorise l'écoute, la communication et des relations personnelles et sociales enrichissantes.			
Objectif	Indicateurs	Valeurs de départ 2023-2024	Cible 2027-2028
Assurer un climat scolaire sain et sécuritaire, bienveillant et engagé			
	Proportion d'élèves pour chaque niveau de la pyramide des comportements	Niveau 1 : 79,5% Niveau 2 : 17,5% Niveau 3 : 3%	Niveau 1 : + 85% Niveau 2 : - de 10% Niveau 3 : - de 3%
	Pourcentage de plan d'interventions ayant un objectif en lien avec l'engagement scolaire	42%	Moins de 35%
	Pourcentage d'élèves (sans condition médicale particulière) ayant un taux d'absentéisme élevé.	Données à venir	Moins de X %

Enjeu 2 : La réussite de tous les élèves

Orientation 2 : développer les compétences en littératie			
Objectif	Indicateurs	Valeurs de départ 2023-2024	Cible 2027-2028
Diminuer l'écart entre les garçons et les filles et augmenter le pourcentage d'élèves manifestant une compétence assurée (70% et plus) dans la compétence <i>Lire des textes variés</i> au bilan du 2e cycle.			
	Pourcentage de garçons ayant 70% et plus dans la compétence Lire des textes variés.	26% en mars 2024	40%

	Pourcentage de filles ayant 70% et plus dans la compétence Lire des textes variés	39% en mars 2024	50%
	Écart en % entre les garçons et les filles au bilan de la 4^e année en lecture	Écart de 21% en mars 2024	Écart de moins de 10%

Enjeu 3: La prévention et l'accompagnement pour la réussite scolaire

Orientation 3 : Ouvrir davantage le milieu de vie scolaire aux parents afin de développer une collaboration étroite avec eux.			
Objectif	Indicateurs	Valeurs de départ 2023-2024	Cible 2027-2028
Augmenter l'offre d'événements impliquant la participation des parents et notamment des pères			
	% de plan d'intervention où aucun parent n'était présent	14%	5%
	% de pères présents aux plans d'intervention	26%	40%
	Nombre d'activités offertes pour favoriser la participation des parents (autres que rencontres de bulletin, septembre et PI)	Moins de 5	+ de 10